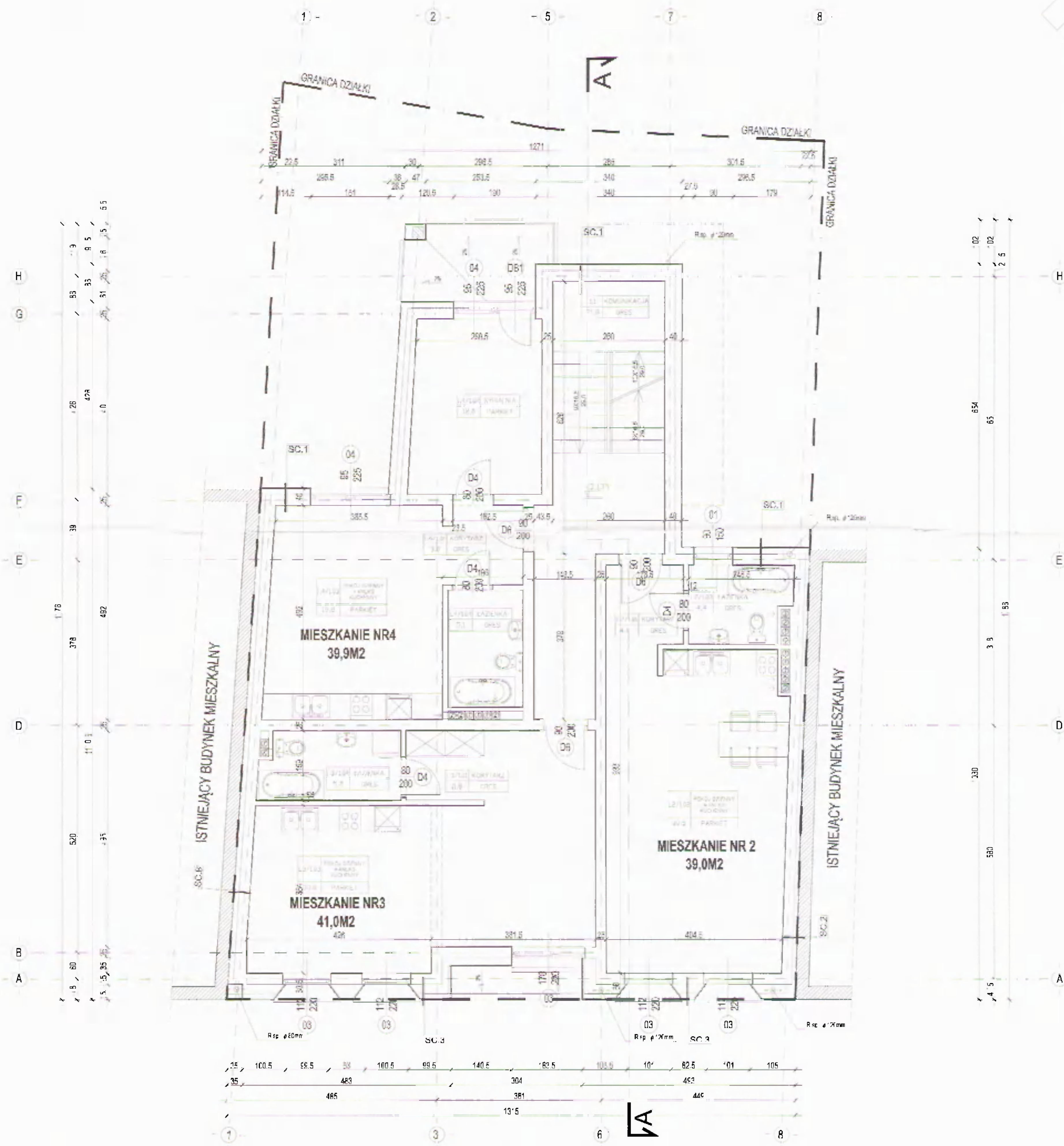


BUDYNEK MIESZKALNO-USŁUGOWY PŁOCK, UL. SYNAGOGALNA NA DZIAŁCE NR EWID. 705/1



ZESTAWIENIE POWIERZCHNI

MIESZKANIE NR 2			
LP	POMIESZCZENIE	POW [m ²]	PODŁOGA
L2/1.01	KORYTARZ	4.1	GRES
L2/1.02	P DZIENNY + ANEKS KUCH.	26.5	PARKET
L2/1.03	ŁAZIENKA	4.4	GRES
Pow. użytkowa razem:		35.0	
MIESZKANIE NR 3			
LP	POMIESZCZENIE	POW [m ²]	PODŁOGA
L3/1.01	KORYTARZ	2.8	GRES
L3/1.02	P DZIENNY + ANEKS KUCH.	33.0	PARKET
L3/1.03	ŁAZIENKA	5.2	GRES
Pow. użytkowa razem:		41.0	
MIESZKANIE NR 4			
LP	POMIESZCZENIE	POW [m ²]	PODŁOGA
L4/1.01	KORYTARZ	3.0	GRES
L4/1.02	SYPIALNIA	12.0	GRES
L4/1.03	P DZIENNY + ANEKS KUCH.	15.5	PARKET
L4/1.04	ŁAZIENKA	6.1	GRES
Pow. użytkowa razem:		36.6	
LP	POMIESZCZENIE	POW [m ²]	PODŁOGA
1.1	KCM NIKACJA	21.8	GRES
Pow. użytkowa razem:		21.8	
Pow. użytkowa łącznie:		141.7m ²	

WARSTWY PRZEKROJOWE ŚCIAN

- SC.1** Ściana zewnętrzna
- ŚCIANA GR. 45.0cm
 - PIŁYTY STYROPIANOWE PPS 70 PS 10 GR 15.0CM
 - PIŁSTAK CERAMICZNY POROTHERM GR 25.0CM
 - TYNK CEMENTOWO-WAPIENNY GR 1.5CM
- SC.2** Ściana zewnętrzna
- ŚCIANA GR. 37.0cm
 - STYPIE JACA ŚCIANA BUDYNKU NAKŁADKOWO
 - PIŁYTY STYROPIANOWE PPS 70 PS 10 GR 15.0CM
 - PIŁSTAK CERAMICZNY POROTHERM GR 25.0CM
 - TYNK FIŁWACY-NO STRUKTURALNY GR 2.0CM
- SC.3** Ściana zewnętrzna
- ŚCIANA GR. 45.0cm
 - PANEL ELEWACYJNY SWISSPARI GR 2.0CM
 - STYPIE AZ DO PŁYTY SWISSPARI GR 3.0CM
 - PIŁYTY STYROPIANOWE PPS 70 PS 10 GR 15.0CM
 - PIŁSTAK CERAMICZNY POROTHERM GR 25.0CM
 - TYNK CEMENTOWO-WAPIENNY GR 1.5CM
- Ściany wewnętrzne
- ŚCIANA GR. 12.0cm i 25.0cm
 - TYNK CEMENTOWO-WAPIENNY GR 1.5CM
 - RIŁCOKI PŁYTKI KAMIONOWE GR 12.0CM i 25.0CM
 - TYNK CEMENTOWO-WAPIENNY GR 1.5CM

INWENIERYJA BUDYNEK MIESZKALNO-USŁUGOWY PŁOCK, UL. SYNAGOGALNA NA DZIAŁCE NR EWID. 705/1

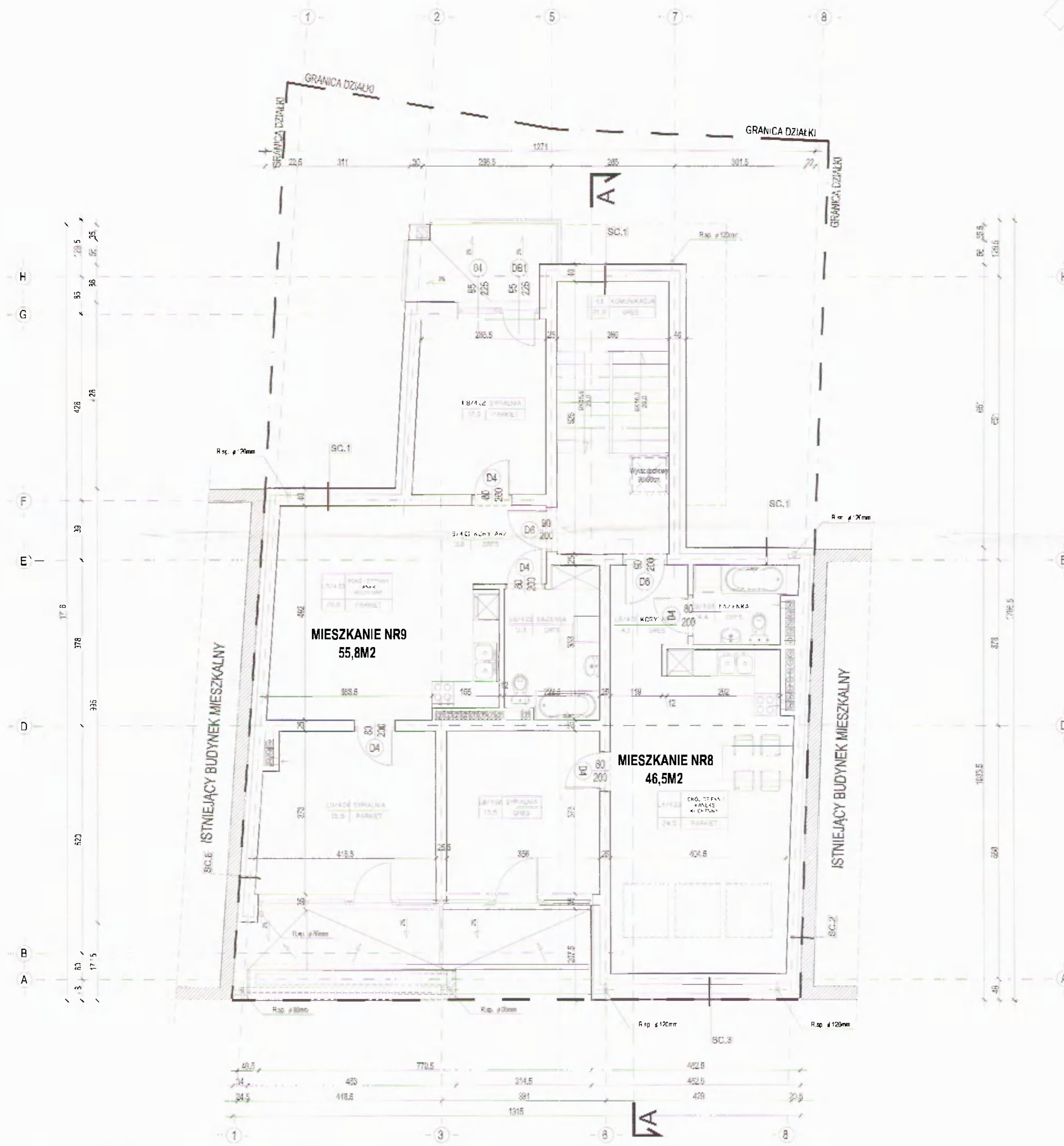
INWESTOR: AGENCJA REWITALIZACJI STARYÓWK ARS SP Z O.O. PŁOCK, UL. STARY RYNEK 19

JEDNOSTKA PROJEKTOWA: Pracownia Architektoniczna SKALA: 1:50

BRANŻA: ARCHITEKTURA - PROJEKT ZAMIAJENNY

MAPIA WYKAZUJĄCA	NR LPRAWNIKA	NR RYSU
RZUT I PIETRA		A-03
WYKAZ ANKIER		
TAKIŁY WYKAZ WYKAZU	1/54/24 Wp	
SPRAWOZDANIE	NR LPRAWNIKA	
WYKAZ ANKIER	Wp-4590	
OPRACOWANIE	NR LPRAWNIKA	
WYKAZ ANKIER		
DATA	PROJEKT REWITALIZACJI	DATA

BUDYNEK MIESZKALNO-USŁUGOWY PŁOCK, UL. SYNAGOGALNA NA DZIAŁCE NR EWID. 705/1



ZESTAWIENIE POWIERZCHNI

MIESZKANIE NR 8

L.P.	POMIESZCZENIE	POW. [m²]	PODŁOGA
L.04.01	KORYTARZ	4.1	GRFS
L.04.02	SYPIALNIA	13.5	PARKET
L.04.03	P. DZIENNY + ANEKS KUCH.	24.5	PARKET
L.04.04	IŻYJENKA	4.4	GRFS
Pow. użytkowa razem:		46.5	

MIESZKANIE NR 9

L.P.	POMIESZCZENIE	POW. [m²]	PODŁOGA
L.04.01	KORYTARZ	3.0	GRFS
L.04.02	SYPIALNIA	19.0	PARKET
L.04.03	P. DZIENNY + ANEKS KUCH.	20.0	PARKET
L.04.04	SYPIALNIA	10.0	PARKET
L.04.05	IŻYJENKA	3.3	GRFS
Pow. użytkowa razem:		55.8	

L.P.	POMIESZCZENIE	POW. [m²]	PODŁOGA
4.1	KOM. N. KACJA	21.5	GRFS
Pow. użytkowa razem:		21.5	

Pow. użytkowa łączna: 124,1m²

WARSTWY PRZEKROJOWE SCIAN

SC.1	ściana zewnętrzna
SC.1	ściana zewnętrzna - SCIANA GR 45.0cm - PŁYTY STYROPANOWE EPS 70 FS 15 GR 10CM - PŁUSTAK CERAMICZNY "POROTHERM" GR 25.0CM - TYNK CEMENTOWO WAPIENNY GR 1.5CM
SC.2	ściana zewnętrzna - SCIANA GR 37.0cm - IZOLACJA SCIANA PŁYTKI "BASIEDNEC" - PŁYTY STYROPANOWE EPS 70 FS 15 GR 12.0CM - PŁUSTAK CERAMICZNY "POROTHERM" GR 25.0CM - TYNK FIBRACYJNY STRUKTURALNY GR 0.3CM
SC.3	ściana zewnętrzna - SCIANA GR 40.0cm - FIBRYL FIBRACYJNY GW "SPEARL" GR 0.3CM - STELAŻ DO PŁYTY "SPEARL" GR 30.0CM - PŁYTY STYROPANOWE EPS 70 FS 15 GR 25.0CM - PŁUSTAK CERAMICZNY "POROTHERM" GR 25.0CM - TYNK CEMENTOWO WAPIENNY GR 1.5CM
	ściany wewnętrzne - SCIANA GR 12.0cm i 25.0cm - TYNK CEMENTOWO WAPIENNY GR 1.5CM - PŁYTKI POKRYWIAJĄCE KĄCI I ROZKĄTY GR 12.0CM i 25.0CM - TYNK CEMENTOWO WAPIENNY GR 1.5CM

INWESTYCJA: BUDYNEK MIESZKALNO-USŁUGOWY PŁOCK, UL. SYNAGOGALNA NA DZIAŁCE NR EWID. 705/1

INWESTOR: AGENCJA RZEMIA I ZACIJI STAROWY ARS SP. Z O.O. PŁOCK, UL. STARY RYNEK 19

JEDNOSTKA PROJEKTOWA: Pracownia Architektoniczna SKAI A 1-50

BRANŻA: ARCHITEKTURA - PROJEKT ZAMIENNY

NADZOR WYKONAWCZY: RZUT PODDASZA

PROJEKTOWAŁ: NR UPRRAWNIENIA: 15454 WE

BRANŻA I: NR UPRRAWNIENIA: 15454 WE

BRANŻA II: NR UPRRAWNIENIA: 15454 WE

BRANŻA III: NR UPRRAWNIENIA: 15454 WE

BRANŻA IV: NR UPRRAWNIENIA: 15454 WE

BRANŻA V: NR UPRRAWNIENIA: 15454 WE

BRANŻA VI: NR UPRRAWNIENIA: 15454 WE

BRANŻA VII: NR UPRRAWNIENIA: 15454 WE

BRANŻA VIII: NR UPRRAWNIENIA: 15454 WE

BRANŻA IX: NR UPRRAWNIENIA: 15454 WE

BRANŻA X: NR UPRRAWNIENIA: 15454 WE

BRANŻA XI: NR UPRRAWNIENIA: 15454 WE

BRANŻA XII: NR UPRRAWNIENIA: 15454 WE

BRANŻA XIII: NR UPRRAWNIENIA: 15454 WE

BRANŻA XIV: NR UPRRAWNIENIA: 15454 WE

BRANŻA XV: NR UPRRAWNIENIA: 15454 WE

BRANŻA XVI: NR UPRRAWNIENIA: 15454 WE

BRANŻA XVII: NR UPRRAWNIENIA: 15454 WE

BRANŻA XVIII: NR UPRRAWNIENIA: 15454 WE

BRANŻA XIX: NR UPRRAWNIENIA: 15454 WE

BRANŻA XX: NR UPRRAWNIENIA: 15454 WE

BRANŻA XXI: NR UPRRAWNIENIA: 15454 WE

BRANŻA XXII: NR UPRRAWNIENIA: 15454 WE

BRANŻA XXIII: NR UPRRAWNIENIA: 15454 WE

BRANŻA XXIV: NR UPRRAWNIENIA: 15454 WE

BRANŻA XXV: NR UPRRAWNIENIA: 15454 WE

BRANŻA XXVI: NR UPRRAWNIENIA: 15454 WE

BRANŻA XXVII: NR UPRRAWNIENIA: 15454 WE

BRANŻA XXVIII: NR UPRRAWNIENIA: 15454 WE

BRANŻA XXIX: NR UPRRAWNIENIA: 15454 WE

BRANŻA XXX: NR UPRRAWNIENIA: 15454 WE

BRANŻA XXXI: NR UPRRAWNIENIA: 15454 WE

BRANŻA XXXII: NR UPRRAWNIENIA: 15454 WE

BRANŻA XXXIII: NR UPRRAWNIENIA: 15454 WE

BRANŻA XXXIV: NR UPRRAWNIENIA: 15454 WE

BRANŻA XXXV: NR UPRRAWNIENIA: 15454 WE

BRANŻA XXXVI: NR UPRRAWNIENIA: 15454 WE

BRANŻA XXXVII: NR UPRRAWNIENIA: 15454 WE

BRANŻA XXXVIII: NR UPRRAWNIENIA: 15454 WE

BRANŻA XXXIX: NR UPRRAWNIENIA: 15454 WE

BRANŻA XL: NR UPRRAWNIENIA: 15454 WE

BRANŻA XLI: NR UPRRAWNIENIA: 15454 WE

BRANŻA XLII: NR UPRRAWNIENIA: 15454 WE

BRANŻA XLIII: NR UPRRAWNIENIA: 15454 WE

BRANŻA XLIV: NR UPRRAWNIENIA: 15454 WE

BRANŻA XLV: NR UPRRAWNIENIA: 15454 WE

BRANŻA XLVI: NR UPRRAWNIENIA: 15454 WE

BRANŻA XLVII: NR UPRRAWNIENIA: 15454 WE

BRANŻA XLVIII: NR UPRRAWNIENIA: 15454 WE

BRANŻA XLIX: NR UPRRAWNIENIA: 15454 WE

BRANŻA L: NR UPRRAWNIENIA: 15454 WE

BRANŻA LI: NR UPRRAWNIENIA: 15454 WE

BRANŻA LII: NR UPRRAWNIENIA: 15454 WE

BRANŻA LIII: NR UPRRAWNIENIA: 15454 WE

BRANŻA LIV: NR UPRRAWNIENIA: 15454 WE

BRANŻA LV: NR UPRRAWNIENIA: 15454 WE

BRANŻA LVI: NR UPRRAWNIENIA: 15454 WE

BRANŻA LVII: NR UPRRAWNIENIA: 15454 WE

BRANŻA LVIII: NR UPRRAWNIENIA: 15454 WE

BRANŻA LIX: NR UPRRAWNIENIA: 15454 WE

BRANŻA LX: NR UPRRAWNIENIA: 15454 WE

BRANŻA LXI: NR UPRRAWNIENIA: 15454 WE

BRANŻA LXII: NR UPRRAWNIENIA: 15454 WE

BRANŻA LXIII: NR UPRRAWNIENIA: 15454 WE

BRANŻA LXIV: NR UPRRAWNIENIA: 15454 WE

BRANŻA LXV: NR UPRRAWNIENIA: 15454 WE

BRANŻA LXVI: NR UPRRAWNIENIA: 15454 WE

BRANŻA LXVII: NR UPRRAWNIENIA: 15454 WE

BRANŻA LXVIII: NR UPRRAWNIENIA: 15454 WE

BRANŻA LXIX: NR UPRRAWNIENIA: 15454 WE

BRANŻA LXX: NR UPRRAWNIENIA: 15454 WE

BRANŻA LXXI: NR UPRRAWNIENIA: 15454 WE

BRANŻA LXXII: NR UPRRAWNIENIA: 15454 WE

BRANŻA LXXIII: NR UPRRAWNIENIA: 15454 WE

BRANŻA LXXIV: NR UPRRAWNIENIA: 15454 WE

BRANŻA LXXV: NR UPRRAWNIENIA: 15454 WE

BRANŻA LXXVI: NR UPRRAWNIENIA: 15454 WE

BRANŻA LXXVII: NR UPRRAWNIENIA: 15454 WE

BRANŻA LXXVIII: NR UPRRAWNIENIA: 15454 WE

BRANŻA LXXIX: NR UPRRAWNIENIA: 15454 WE

BRANŻA LXXX: NR UPRRAWNIENIA: 15454 WE

BRANŻA LXXXI: NR UPRRAWNIENIA: 15454 WE

BRANŻA LXXXII: NR UPRRAWNIENIA: 15454 WE

BRANŻA LXXXIII: NR UPRRAWNIENIA: 15454 WE

BRANŻA LXXXIV: NR UPRRAWNIENIA: 15454 WE

BRANŻA LXXXV: NR UPRRAWNIENIA: 15454 WE

BRANŻA LXXXVI: NR UPRRAWNIENIA: 15454 WE

BRANŻA LXXXVII: NR UPRRAWNIENIA: 15454 WE

BRANŻA LXXXVIII: NR UPRRAWNIENIA: 15454 WE

BRANŻA LXXXIX: NR UPRRAWNIENIA: 15454 WE

BRANŻA XL: NR UPRRAWNIENIA: 15454 WE

BRANŻA LI: NR UPRRAWNIENIA: 15454 WE

BRANŻA LII: NR UPRRAWNIENIA: 15454 WE

BRANŻA LIII: NR UPRRAWNIENIA: 15454 WE

BRANŻA LIV: NR UPRRAWNIENIA: 15454 WE

BRANŻA LV: NR UPRRAWNIENIA: 15454 WE

BRANŻA LVI: NR UPRRAWNIENIA: 15454 WE

BRANŻA LVII: NR UPRRAWNIENIA: 15454 WE

BRANŻA LVIII: NR UPRRAWNIENIA: 15454 WE

BRANŻA LIX: NR UPRRAWNIENIA: 15454 WE

BRANŻA LX: NR UPRRAWNIENIA: 15454 WE

BRANŻA LXI: NR UPRRAWNIENIA: 15454 WE

BRANŻA LXII: NR UPRRAWNIENIA: 15454 WE

BRANŻA LXIII: NR UPRRAWNIENIA: 15454 WE

BRANŻA LXIV: NR UPRRAWNIENIA: 15454 WE

BRANŻA LXV: NR UPRRAWNIENIA: 15454 WE

BRANŻA LXVI: NR UPRRAWNIENIA: 15454 WE

BRANŻA LXVII: NR UPRRAWNIENIA: 15454 WE

BRANŻA LXVIII: NR UPRRAWNIENIA: 15454 WE

BRANŻA LXIX: NR UPRRAWNIENIA: 15454 WE

BRANŻA LX: NR UPRRAWNIENIA: 15454 WE

BRANŻA LXI: NR UPRRAWNIENIA: 15454 WE

BRANŻA LXII: NR UPRRAWNIENIA: 15454 WE

BRANŻA LXIII: NR UPRRAWNIENIA: 15454 WE

BRANŻA LXIV: NR UPRRAWNIENIA: 15454 WE

BRANŻA LXV: NR UPRRAWNIENIA: 15454 WE

BRANŻA LXVI: NR UPRRAWNIENIA: 15454 WE

BRANŻA LXVII: NR UPRRAWNIENIA: 15454 WE

BRANŻA LXVIII: NR UPRRAWNIENIA: 15454 WE

BRANŻA LXIX: NR UPRRAWNIENIA: 15454 WE

BRANŻA LX: NR UPRRAWNIENIA: 15454 WE

BRANŻA LXI: NR UPRRAWNIENIA: 15454 WE

BRANŻA LXII: NR UPRRAWNIENIA: 15454 WE

BRANŻA LXIII: NR UPRRAWNIENIA: 15454 WE

BRANŻA LXIV: NR UPRRAWNIENIA: 15454 WE

BRANŻA LXV: NR UPRRAWNIENIA: 15454 WE

BRANŻA LXVI: NR UPRRAWNIENIA: 15454 WE

BRANŻA LXVII: NR UPRRAWNIENIA: 15454 WE

BRANŻA LXVIII: NR UPRRAWNIENIA: 15454 WE

BRANŻA LXIX: NR UPRRAWNIENIA: 15454 WE

BRANŻA LX: NR UPRRAWNIENIA: 15454 WE

BRANŻA LXI: NR UPRRAWNIENIA: 15454 WE

BRANŻA LXII: NR UPRRAWNIENIA: 15454 WE

BRANŻA LXIII: NR UPRRAWNIENIA: 15454 WE

BRANŻA LXIV: NR UPRRAWNIENIA: 15454 WE

BRANŻA LXV: NR UPRRAWNIENIA: 15454 WE

BRANŻA LXVI: NR UPRRAWNIENIA: 15454 WE

BRANŻA LXVII: NR UPRRAWNIENIA: 15454 WE

BRANŻA LXVIII: NR UPRRAWNIENIA: 15454 WE

BRANŻA LXIX: NR UPRRAWNIENIA: 15454 WE

BRANŻA LX: NR UPRRAWNIENIA: 15454 WE

BRANŻA LXI: NR UPRRAWNIENIA: 15454 WE

BRANŻA LXII: NR UPRRAWNIENIA: 15454 WE

BRANŻA LXIII: NR UPRRAWNIENIA: 15454 WE

BRANŻA LXIV: NR UPRRAWNIENIA: 15454 WE

BRANŻA LXV: NR UPRRAWNIENIA: 15454 WE

BRANŻA LXVI: NR UPRRAWNIENIA: 15454 WE

BRANŻA LXVII: NR UPRRAWNIENIA: 15454 WE

BRANŻA LXVIII: NR UPRRAWNIENIA: 15454 WE

BRANŻA LXIX: NR UPRRAWNIENIA: 15454 WE

BRANŻA LX: NR UPRRAWNIENIA: 15454 WE

BRANŻA LXI: NR UPRRAWNIENIA: 15454 WE

BRANŻA LXII: NR UPRRAWNIENIA: 15454 WE

BRANŻA LXIII: NR UPRRAWNIENIA: 15454 WE

BRANŻA LXIV: NR UPRRAWNIENIA: 15454 WE

BRANŻA LXV: NR UPRRAWNIENIA: 15454 WE

BRANŻA LXVI: NR UPRRAWNIENIA: 15454 WE

BRANŻA LXVII: NR UPRRAWNIENIA: 15454 WE

BRANŻA LXVIII: NR UPRRAWNIENIA: 15454 WE

BRANŻA LXIX: NR UPRRAWNIENIA: 15454 WE

BRANŻA LX: NR UPRRAWNIENIA: 15454 WE

BRANŻA LXI: NR UPRRAWNIENIA: 15454 WE

BRANŻA LXII: NR UPRRAWNIENIA: 15454 WE

BRANŻA LXIII: NR UPRRAWNIENIA: 15454 WE

BRANŻA LXIV: NR UPRRAWNIENIA: 15454 WE

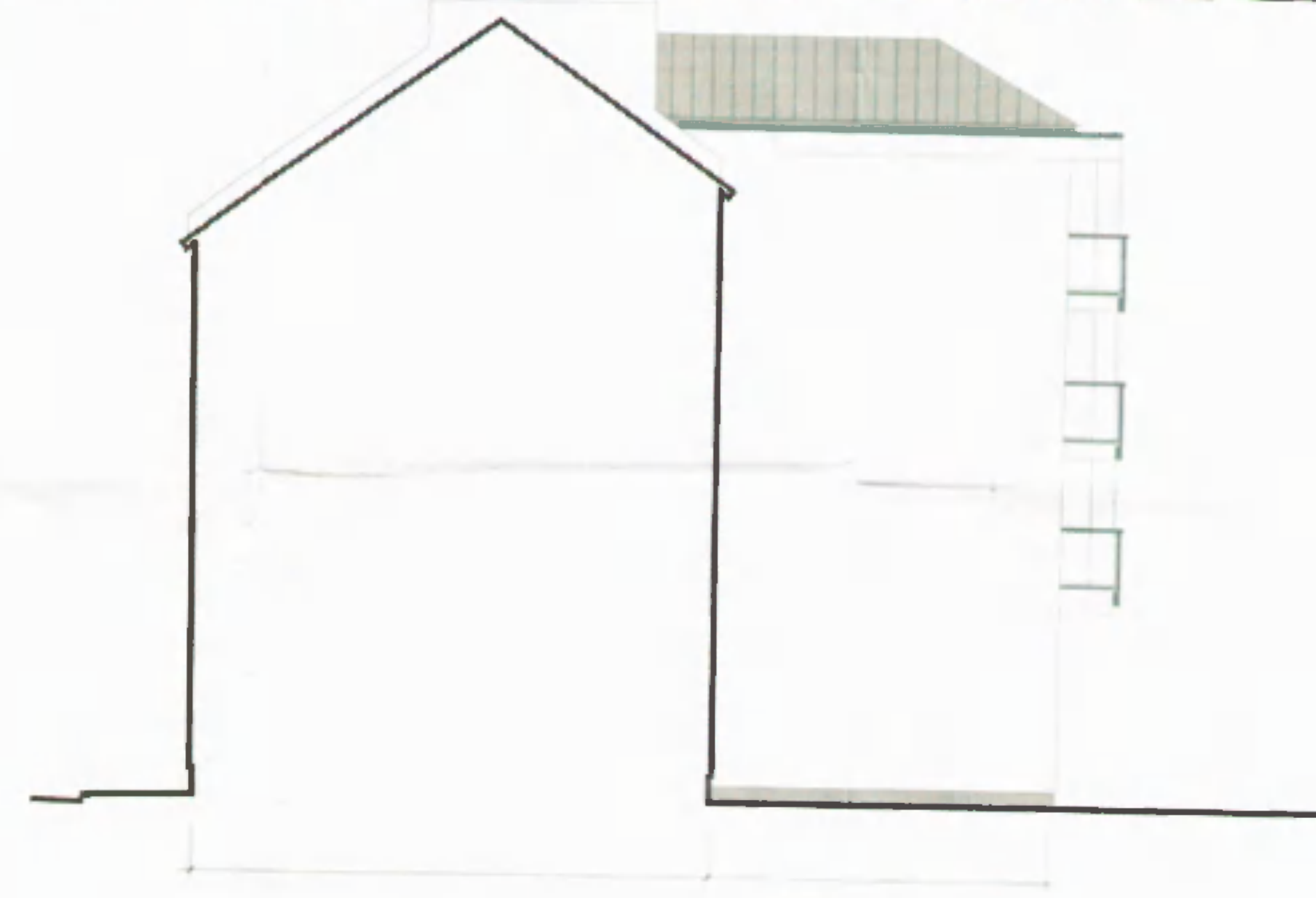
BRANŻA LXV: NR UPRRAWNIENIA: 15454 WE

BRAN

BUDYNEK MIESZKALNO-USŁUGOWY PŁOCK, UL. SYNAGOGALNA NA DZIAŁCE NR EWID. 705/1



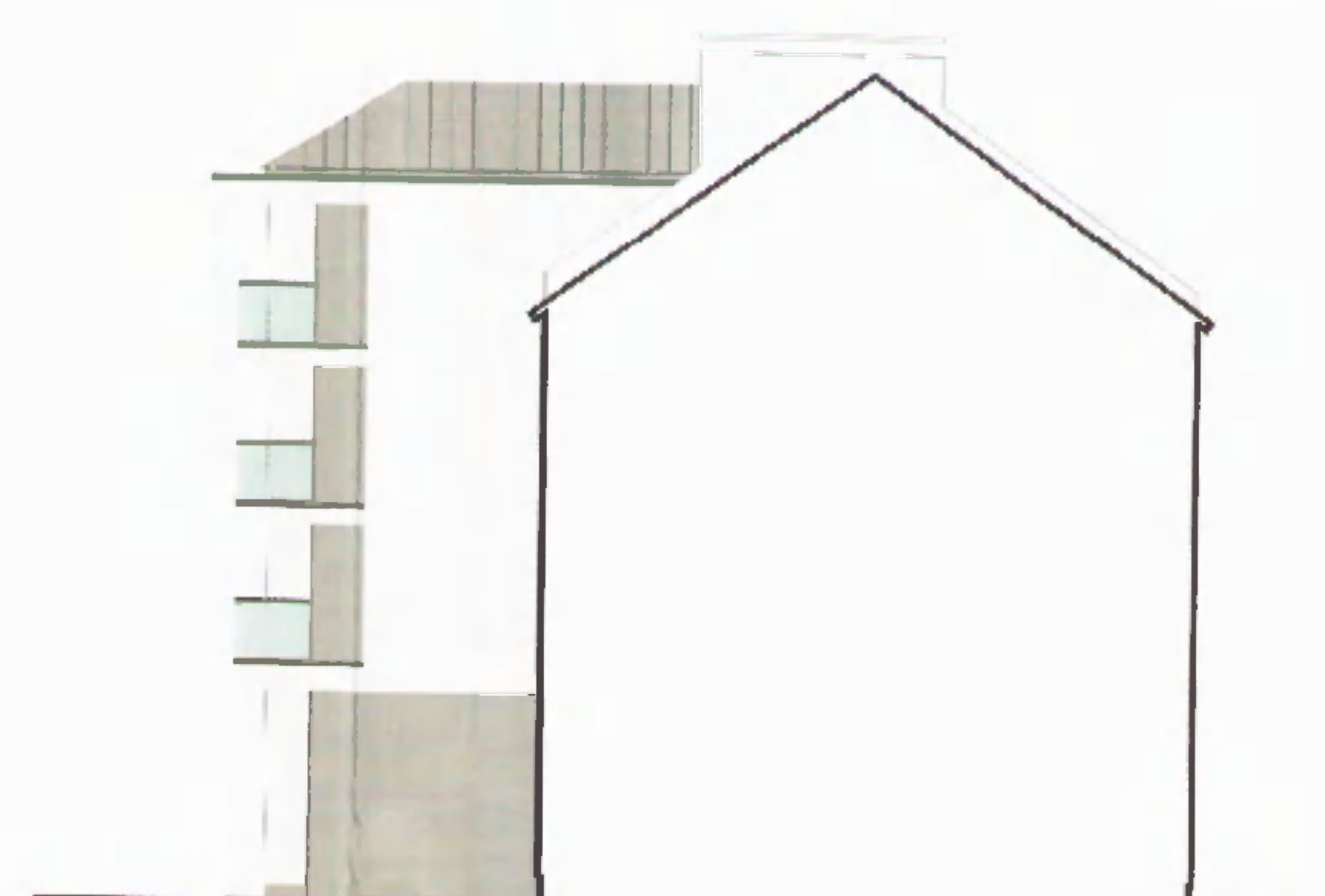
WIDOK OD UL. SYNAGOGALNEJ



WIDOK BOCZNY



WIDOK OD STRONY PODWÓRZA



WIDOK BOCZNY

LEGENDA:

- 1. Kolor elewacji
- 2. Kolor okien
- 3. Kolor drzwi
- 4. Kolor balkonów
- 5. Kolor dachu
- 6. Kolor fundamentów
- 7. Kolor schodów
- 8. Kolor tarasów
- 9. Kolor ścian wewnętrznych
- 10. Kolor sufitów
- 11. Kolor podłóg
- 12. Kolor mebli
- 13. Kolor wyposażenia
- 14. Kolor roślin
- 15. Kolor elementów metalicznych
- 16. Kolor elementów drewnianych
- 17. Kolor elementów szklanych
- 18. Kolor elementów ceramicznych
- 19. Kolor elementów kamiennych
- 20. Kolor elementów żelaznych
- 21. Kolor elementów stalowych
- 22. Kolor elementów miedzianych
- 23. Kolor elementów nikielowych
- 24. Kolor elementów chromowanych
- 25. Kolor elementów mosiężnych
- 26. Kolor elementów brązowych
- 27. Kolor elementów srebrnych
- 28. Kolor elementów złotych
- 29. Kolor elementów czarnych
- 30. Kolor elementów białych
- 31. Kolor elementów szarych
- 32. Kolor elementów zielonych
- 33. Kolor elementów niebieskich
- 34. Kolor elementów czerwonych
- 35. Kolor elementów fioletowych
- 36. Kolor elementów różowych
- 37. Kolor elementów brązowych
- 38. Kolor elementów czarnych
- 39. Kolor elementów białych
- 40. Kolor elementów szarych
- 41. Kolor elementów zielonych
- 42. Kolor elementów niebieskich
- 43. Kolor elementów czerwonych
- 44. Kolor elementów fioletowych
- 45. Kolor elementów różowych
- 46. Kolor elementów brązowych
- 47. Kolor elementów czarnych
- 48. Kolor elementów białych
- 49. Kolor elementów szarych
- 50. Kolor elementów zielonych
- 51. Kolor elementów niebieskich
- 52. Kolor elementów czerwonych
- 53. Kolor elementów fioletowych
- 54. Kolor elementów różowych
- 55. Kolor elementów brązowych
- 56. Kolor elementów czarnych
- 57. Kolor elementów białych
- 58. Kolor elementów szarych
- 59. Kolor elementów zielonych
- 60. Kolor elementów niebieskich
- 61. Kolor elementów czerwonych
- 62. Kolor elementów fioletowych
- 63. Kolor elementów różowych
- 64. Kolor elementów brązowych
- 65. Kolor elementów czarnych
- 66. Kolor elementów białych
- 67. Kolor elementów szarych
- 68. Kolor elementów zielonych
- 69. Kolor elementów niebieskich
- 70. Kolor elementów czerwonych
- 71. Kolor elementów fioletowych
- 72. Kolor elementów różowych
- 73. Kolor elementów brązowych
- 74. Kolor elementów czarnych
- 75. Kolor elementów białych
- 76. Kolor elementów szarych
- 77. Kolor elementów zielonych
- 78. Kolor elementów niebieskich
- 79. Kolor elementów czerwonych
- 80. Kolor elementów fioletowych
- 81. Kolor elementów różowych
- 82. Kolor elementów brązowych
- 83. Kolor elementów czarnych
- 84. Kolor elementów białych
- 85. Kolor elementów szarych
- 86. Kolor elementów zielonych
- 87. Kolor elementów niebieskich
- 88. Kolor elementów czerwonych
- 89. Kolor elementów fioletowych
- 90. Kolor elementów różowych
- 91. Kolor elementów brązowych
- 92. Kolor elementów czarnych
- 93. Kolor elementów białych
- 94. Kolor elementów szarych
- 95. Kolor elementów zielonych
- 96. Kolor elementów niebieskich
- 97. Kolor elementów czerwonych
- 98. Kolor elementów fioletowych
- 99. Kolor elementów różowych
- 100. Kolor elementów brązowych

URZĄD MIASTA PŁOCKA
Biuro Architektury i Urbanistyki
ul. Starzyński 1
09-400 Płock, tel. 24 25 10 00

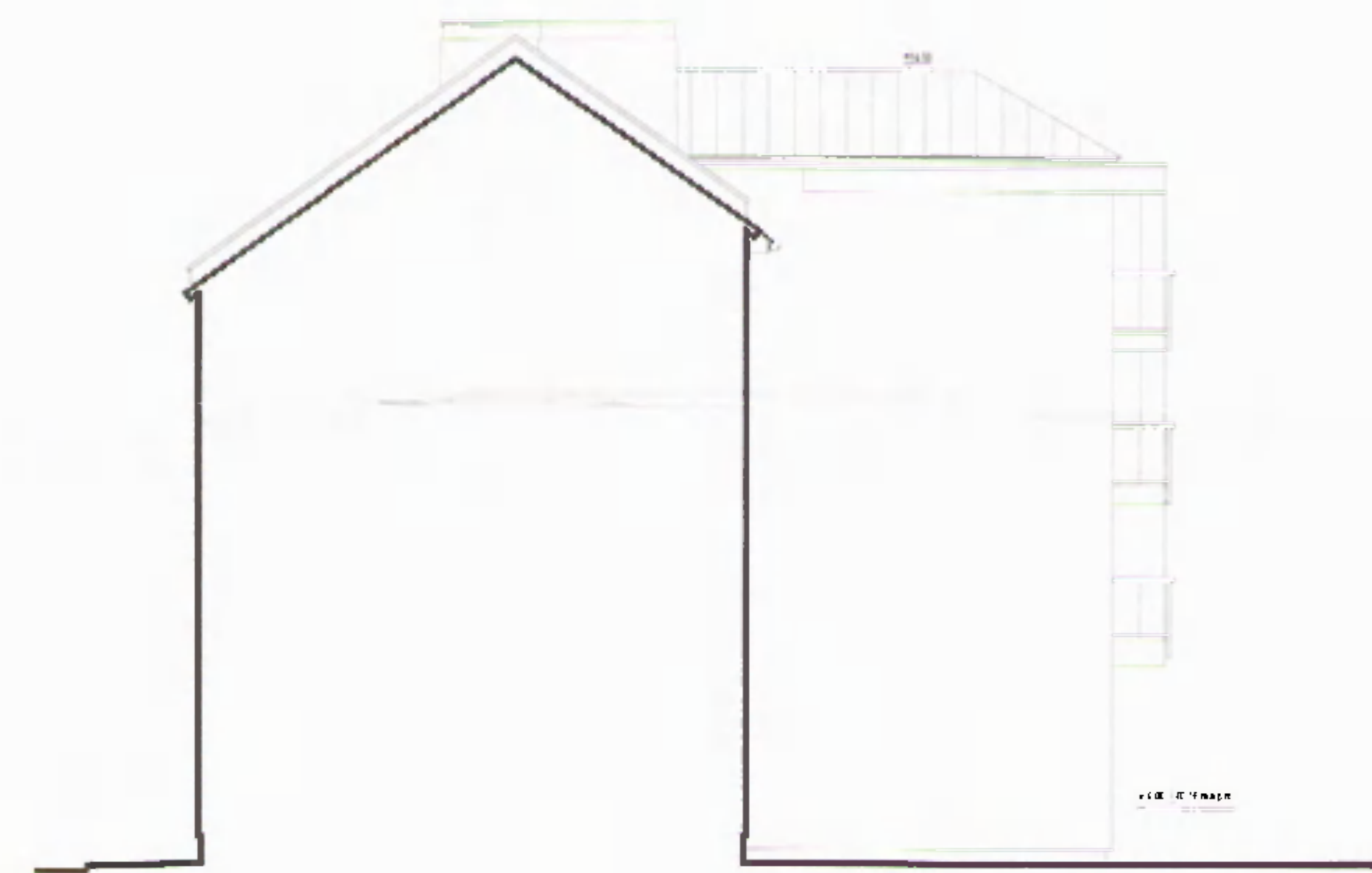
URZĄD MIASTA PŁOCKA
Biuro Architektury i Urbanistyki
ul. Starzyński 1
09-400 Płock, tel. 24 25 10 00

INWESTYCJA:	BUDYNEK MIESZKALNO-USŁUGOWY PŁOCK, UL. SYNAGOGALNA NA DZIAŁCE NR EWID. 705/1
INWESTOR:	AGENCJA REWITALIZACJI STARÓWK ARS SP. Z O.O. PŁOCK UL. STARY RYNEK 1B
JEDNOSTKA PROJEKTOWA:	Pracownia Architektoniczna ul. Starzyński 1, Płock Kadłubowski i Szwedzi SKALA 1:100
PRACOWNIA:	ARCHITEKTURA - PROJEKT ZAMIENNY
NAZWA WYKRESU:	ELEWACJE - KOLORYSTYKA
PROJEKTOWA:	NR UPRAWNIENIENI
WZRÓD ARS:	NR 455/11
TOMASZ KAPUŚCZYŃSKI:	NR UPRAWNIENIENI
SPRAWOZDANIE:	NR 455/11
NR 42 ARS:	NR UPRAWNIENIENI
JAROSŁAW JACOB:	NR 455/11
OPRACOWANIE:	NR UPRAWNIENIENI
DATA:	PROJEKT RUCIOBANY DATA LIPIEC 2015

BUDYNEK MIESZKALNO-USŁUGOWY PŁOCK, UL. SYNAGOGALNA NA DZIAŁCE NR EWID. 705/1



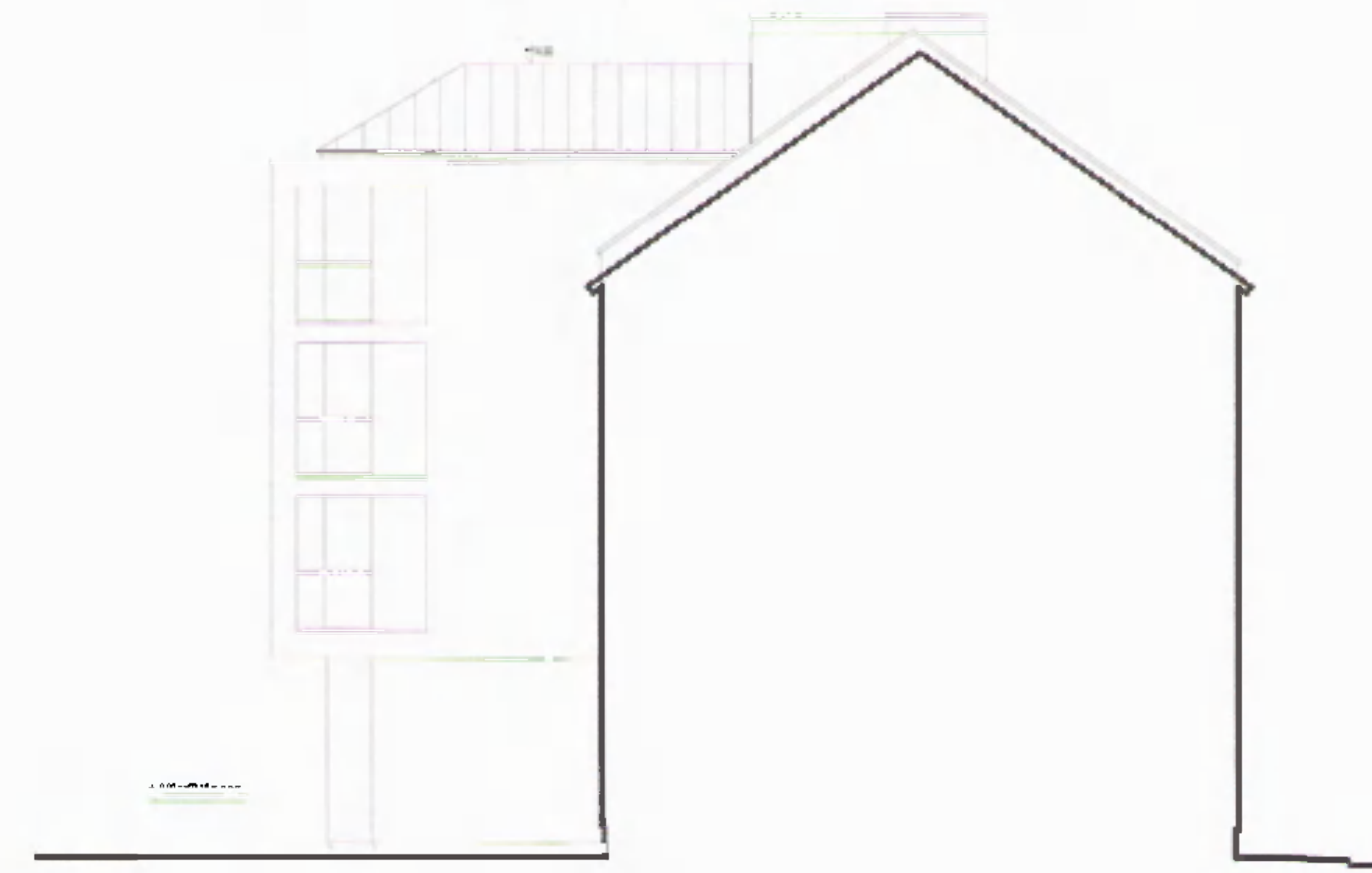
ELEWACJA FRONTALNA



ELEWACJA BOCZNA




ELEWACJA OD POZEWÓRZA



ELEWACJA BOCZNA

URZĄD MIASTA PŁOCK
 Wydział Architektury
 ul. Wolności 100
 24-100 Płock, woj. łódzkie

URZĄD MIASTA PŁOCK
 Wydział Architektury
 ul. Wolności 100
 24-100 Płock, woj. łódzkie

INWESYCYCJA:	BUDYNEK MIESZKALNO-USŁUGOWY PŁOCK, UL. SYNAGOGALNA NA DZIAŁCE NR EWID. 705/1	
INWESYTOR:	AGENCJA REWITALIZACJI STARÓWK ARS SP Z O.O. PŁOCK, UL. STARY RYNEK 15	
JEDNOSTKA PROJEKTOWA:	 Pracownia Architektoniczna Skala 1:100	
BRANŻA:	ARCHITEKTURA - PROJEKT ZAMIENNY	
NAZWA WYSLUKI:	ELEWACJE	
PROJEKTOWA:	NR LPRAWA FK	PROJEKT
WZROST ARCH. STANOWISKA WYKON.	154/04 WE	PROJEKT
SPRACOWCA:	NR I REWALAN FID	PROJEKT
WZROST ARCH. JEDN. JAKOŚCI:	Wn 455/01	PROJEKT
FORAKCYJAL:	NR UPRAWNIEN	PROJEKT
DATA:	PROJEKT REWITALIZACJI	DATA: 11.05.2018 R.





Płock, dnia 23.09.2015r

OŚWIADCZENIE

Agencja Rewitalizacji Starówki ARS Sp. z o.o. oświadcza, że dwa miejsca postojowe na potrzeby inwestycji pn. budowa budynku mieszkalno – usługowego w Płocku, ul. Synagogałna na działce o nr ewid. 705/1, zostaną zapewnione na parkingu przy placu 13 Straconych.

Prezes Zarządu
Agencji Rewitalizacji Starówki
ARS Sp. z o.o.
Jacek Kozłowski
Jacek Kozłowski

Wiceprezes Zarządu
Agencji Rewitalizacji Starówki
ARS Sp. z o.o.
Dariusz Jakubowski
Dariusz Jakubowski

AGENCJA REWITALIZACJI STARÓWKI ARS sp. z o.o.

09-400 Płock, ul. Stary Rynek 19; tel/fax 024 367-68-40; fax. 024 367-68-50

www.ars.plock.pl; ars@ars.plock.pl; NIP 774-23-88-782 Regon 610993612; KRS 0000044769

Sąd Rejonowy dla m.st. Warszawy w Warszawie XIV Wydział Gospodarczy; kapitał zakładowy 26.026.500.00 zł

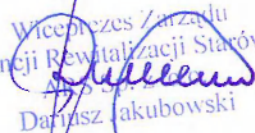
Bank Pekao SA I O/Płock 22124031741111000028914152

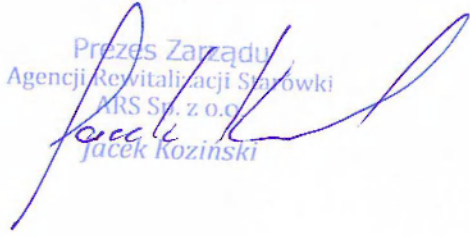
Płock, 05.10.2015 r.

OŚWIADCZENIE

Agencja Rewitalizacji Starówki ARS Sp. z o.o. oświadcza, że w związku z planowaną budową budynku mieszkalno-usługowego przy ul. Synagogałnej na działkach o nr ewid. 705/1, 707/6, 707/4 i 714/14, dwa miejsca postojowe na potrzeby obsługi inwestycji zostaną zapewnione na parkingu przy placu 13 Straconych, na działce o nr ewid. 728/9 wg załącznika graficznego.

Przewidywane miejsca parkingowe zostaną wydzielone i zabezpieczone składanymi blokadami parkingowymi na zamek po zakończeniu inwestycji.

Wiceprezes Zarządu
Agencji Rewitalizacji Starówki

Dariusz Jakubowski

Prezes Zarządu
Agencji Rewitalizacji Starówki
ARS Sp. z o.o.

Jacek Kozinski

AGENCJA REWITALIZACJI STARÓWKI ARS sp. z o.o.

09-400 Płock, ul. Stary Rynek 19; tel/fax 024 367-68-40; fax. 024 367-68-50

www.ars.plock.pl; ars@ars.plock.pl; NIP 774-23-88-782 Regon 610993612; KRS 0000044769

Sąd Rejonowy dla m.st. Warszawy w Warszawie XIV Wydział Gospodarczy; kapitał zakładowy 26.026.500,00 zł

Bank Pekao SA I O/Płock 22124031741111000028914152

II. CZĘŚĆ OPISOWA

1. Dane wstępne / Przedmiot i zakres inwestycji.

1.1. Dane wstępne, podstawa opracowania.

- decyzja o warunkach zabudowy i zagospodarowaniu terenu nr 207/2009 z dnia 30.10.2009 roku oraz pozwolenie na budowę – decyzja nr 641/2014 z dnia 09.12.2014r (numer rejestru wniosku o pozwolenie na budowę : WUS-II.RA.6740.206.2011.Jgr.)
- badania geotechniczne,
- umowa z Inwestorem,
- wytyczne programowe ustalone z Inwestorem,
- mapa sytuacyjno – wysokościowa w skali 1:500,
- obowiązujące normy i przepisy prawa budowlanego oraz inne akty prawne.

1.2. Uwagi ogólne.

Niniejsze opracowanie - projekt architektoniczny zamienny jest częścią wielobranżowego projektu budowlanego (PB), który zgodnie z obowiązującym prawem budowlanym wykonany został w celu uzyskania zamiennej decyzji o pozwoleniu na budowę. Podstawowym projektem umożliwiającym realizację budynku będzie projekt wykonawczy.

Inwestor uzyskał pozwolenie na budowę w dniu 09.12.2014 nr 641/2014 i do chwili obecnej nie rozpoczął budowy.

1.3. Przedmiot i zakres zamierzenia inwestycyjnego.

Przedmiotem inwestycji jest budowa budynku mieszkalno – usługowego, przewidzianej do realizacji w Płocku przy ulicy Synagogałnej na działce o numerze ewidencyjnym gruntów 705/1, 707/6, 707/4, 714/14.

1.4. Lokalizacja terenu inwestycji.

Teren inwestycji jest terenem zabudowy śródmiejskiej, rozumianej jako zgrupowanie intensywnej zabudowy na obszarze funkcjonalnego śródmieścia, który to obszar stanowi faktyczne centrum miasta lub dzielnicy miasta.

Inwestycja przewidziana jest do realizacji w Płocku przy ulicy Synagogałnej na działce o numerze ewidencyjnym gruntów 705/1, 707/6, 707/4, 714/14.

W księdze wieczystej nr PL1P/00083421/7 zapisano służebność gruntową, polegającą na prawie przechodu, przejazdu oraz korzystania ze znajdujących się pod powierzchnią nieruchomości instalacji podziemnych w sposób jak najmniej uciążliwy dla jego właścicieli w ograniczonym prawie rzeczowym dla działki nr 705/2. Ograniczone prawo rzeczowe związane z inną nieruchomością na rzecz każdorazowego właściciela działki nr 706, działki nr 1039 oraz każdorazowego właściciela lokalu niemieszkalnego nr 2.

1.5. Zakres zmian wprowadzonych do projektu budowlanego pierwotnego

1. Zmiana powierzchni zabudowy, powierzchni terenów utwardzonych (placów i chodników) oraz powierzchni zielonych (zmiany wg poniższej tabeli prezentującej zmiany powierzchniowe)
2. Zmiana „0” budynku (wg tabeli poniżej). Zmiana poziomów kondygnacji wg załączonych rysunków architektury.
3. Zmiana wymaganej ilości miejsc postojowych (z 7 miejsc postojowych na 9). Jedno miejsce pozostaje bez zmian na działce 707/6, 6 miejsc postojowych wg umowy z Gminą Miasto Płock (w załącznikach formalnych). Pozostałe dwa miejsca parkingowe zostaną wskazane przez Inwestora na działce nr
4. Zmiana powierzchni użytkowej budynku. Zmiana spowodowana zmianą układu funkcjonalnego budynku na każdej z kondygnacji, likwidacją podpiwniczenia oraz zmianą obrysu budynku.
5. Zmiana wejść i wyjść z budynku. Likwidacja wejścia od strony ul. Synagogałnej do lokalu usługowego. Dostęp do lokalu poprzez główne wejście do budynku.
6. Zmiana lokalizacji śmietnika i wejścia do niego. Śmietnik przesunięto w pobliżu przejazdu bramnego.

7. Likwidacja podpiwniczenia. Pomieszczenie techniczne przeniesione na poziom parteru.
8. Rezygnacja z windy osobowej. Transport osób niepełnosprawnych za pomocą schodolazu gąsienicowego.
9. Zmiana układu funkcjonalnego parteru wg załączonego rys. architektonicznego. Zmiana spowodowana rezygnacją z windy osobowej, zmianą wejścia głównego oraz likwidacją wejścia do lokalu usługowego od strony ulicy Synagogałnej, zmianą lokalizacji śmietnika oraz wprowadzeniem pomieszczenia technicznego na parterze. Zmiana obrysu zewnętrznego parteru.
10. Zmiana układu funkcjonalnego piętra I, spowodowana likwidacją windy osobowej, wg załączonego rysunku architektonicznego. Likwidacja balkonu od strony ul. Synagogałnej. Projektuje się balkon od strony wewnętrznego dziedzińca. Na kondygnacji zaprojektowano o jedno więcej mieszkanie jednopokojowe.
11. Zmiana układu funkcjonalnego piętra II, spowodowana likwidacją windy osobowej, wg załączonego rysunku architektonicznego. Likwidacja balkonu od strony ul. Synagogałnej. Projektuje się balkon od strony wewnętrznego dziedzińca. Na kondygnacji zaprojektowano o jedno więcej mieszkanie jednopokojowe.
12. Zmiana układu funkcjonalnego poddasza, spowodowana likwidacją windy osobowej, wg załączonego rysunku architektonicznego. Projektuje się balkon od strony wewnętrznego dziedzińca. Na kondygnacji zaprojektowano o jedno więcej mieszkanie 2-pokojowe. Taras od strony ul. Synagogałnej został przesunięty. Zlikwidowano zadaszenie nad wyjściem na taras, pozostawiono tylko żaluzje nad oknami kolankowymi.
13. Zmiana rozwiązań materiałowych na elewacji frontowej, zmiana tektoniki bryły, spowodowana zmianą obrysu zewnętrznego budynku.
14. Zmiana układu dachu, a także więźby dachowej.
15. Zmiana stolarki okiennej i drzwiowej wg załączonych rysunków architektonicznych
16. Rezygnacja z przeszklonej fasady na poziomie parteru
17. Ze względu na powyższe zmiany, zmianie ulegają wewnętrzne instalacje sanitarne oraz elektryczne, zgodnie z załączonymi projektami branżowymi.

1.6. Zestawienie powierzchniowe (wg PN-70/B-02365)

	PRZED	PO
Powierzchnia terenu w zakresie inwestycji	- 258,50m ²	- 258,50m ²
Powierzchnia zabudowy projektowanego budynku	- 116,38m ² (45% pow. działki)	- 126,67m ² (49% pow. działki)
Powierzchnie utwardzone w zakresie inwestycji (powierzchnia placów i chodników)	- 114,00m ²	- 90,85m ²
Powierzchnia zieleni w zakresie inwestycji		
- powierzchnia zieleni na terenie	21,80m ²	39,50m ²
Powierzchnia użytkowa budynku razem w tym:	- 533,84m²	- 482,75m²
Powierzchnia piwnic razem:	- 81,11m²	Brak piwnicy
Powierzchnia piwnic lokatorskich	- 37,74m ²	-
Powierzchnia pom. techn. i komunikacji	- 43,37m ²	-
Powierzchnia parteru razem:	- 87,09m²	- 94,06m²
- użytkowa usługowa	- 56,76m ²	- 56,43m ²
- pomocnicza i komunikacji	- 30,33m ²	- 37,63m ²

Powierzchnia I piętra razem:	- 126,55m²	- 138,42m²
- użytkowa mieszkalna	- 104,80m ²	- 116,60m ²
- użytkowa komunikacji	- 21,75m ²	- 21,82m ²
Powierzchnia II piętra razem:	- 129,73m²	- 137,99m²
- użytkowa mieszkalna	- 107,98m ²	- 116,47m ²
- użytkowa komunikacji	- 21,75m ²	- 21,82m ²
Powierzchnia poddasza razem:	- 166,43m²	- 112,28m²
- użytkowa mieszkalna	- 87,68m ²	- 99,25m ²
- użytkowa podłogi (mieszkania)	- 97,58m ²	- 109,78m ²
- użytkowa komunikacji	- 21,68m ²	- 13,03m ²
Kubatura budynku razem	- 1590,75m³	- 1965,94m³
Zero budynku +/- 0,00	102,22 m n.p.m	103,16 m n.p.m
Ilość kondygnacji podziemnych	1	0
Ilość kondygnacji nadziemnych	4	4
Ilość lokali mieszkalnych	5	8
- I piętro, w tym:	2	3
- mieszkań 1-pokojowych	1	1
- mieszkań 2-pokojowych	1	2
- II piętro, w tym:	2	3
- mieszkań 1-pokojowych	1	1
- mieszkań 2-pokojowych	1	2
- poddasze, w tym:	1	2
- mieszkań 3-pokojowych	-	1
- mieszkań 2-pokojowych	1	1
Ilość lokali usługowych	1	1
- parter	1	1
- I piętro	-	-
- II piętro	-	-
- poddasze	-	-
Ilość osób jednocześnie przebywających w budynku	ok. 80	ok.30
Szerokość elewacji frontowej: 100% szerokości działki, z możliwością lokalizacji przejazdu bramowego	- Szerokość elewacji frontowej: 100% szerokości działki wraz z wjazdem i wyjazdem oraz przejściami na teren działek sąsiednich	
Wysokość górnej krawędzi elewacji frontowej, jej gzymsu, attyki lub okapu: nieprzekraczająca 10,5m	- Wysokość górnej krawędzi elewacji frontowej przewidziano na wysokości 10,50m od poziomu terenu	
Kąt nachylenia połaci dachowych - od 30° do 40°	- Zaprojektowano 35° - zaprojektowano 35° oraz 30°	
Wysokość głównej kalenicy – nieprzekraczająca 14,50m	Wysokość głównej kalenicy – ok. 14,50m	

Układ połaci dachowych - dwuspadowy dla budynków frontowych, dla oficyn dopuszcza się stropodach w wielkości nie przekraczającej 10% powierzchni dachu

- Zaprojektowano - Zaprojektowano dach dwuspadowy dwuspadowy dla części części frontowej i tylnej tylnej budynku frontowej i tylnej budynku oraz od podwórza stropodach, który nie przekracza 10% pow. dachu

Kierunek głównej kalenicy dachu w stosunku do frontu działki - równoległy

- Zaprojektowano kierunek głównej kalenicy dachu równoległy w stosunku do frontu działki,

1.7. Bilans miejsc postojowych dla zadania inwestycyjnego

Do bilansu miejsc postojowych przyjęto rozwiązania funkcjonalno – użytkowe projektowanego budynku oraz wytyczne zawarte w decyzji o warunkach zabudowy nr 207/2009 z której wynika że należy:

- 1) zagospodarowując działkę budowlaną należy urządzić stosownie do jej przeznaczenia i sposobu zabudowy, miejsca postojowe dla samochodów użytkowników stałych i przebywających okresowo, w tym również miejsca postojowe dla samochodów, z których korzystają osoby niepełnosprawne.
- 2) Liczbę i sposób urządzenia miejsc postojowych należy dostosować do wymagań ustalonych w decyzji o warunkach zabudowy i zagospodarowania terenu, z uwzględnieniem potrzebnej liczby miejsc, z których korzystają osoby niepełnosprawne.

Bilans miejsc postojowych dla zadania inwestycyjnego:

- ilość mieszkań

8 mieszkań

W budynku przewiduje się:

8 mieszkań na kondygnacjach : I piętra, II piętra i III piętra.

Wymagana ilość miejsc postojowych zgodnie z decyzją o warunkach zabudowy i zagospodarowania terenu nr 207/2009 z dnia 30.10.2009r.

min. 1 miejsce dla pojazdów na 1 mieszkanie

x- ilość niezbędnych miejsc postojowych dla pojazdów

$x = 8 \text{ mieszkań} / 1 = 8 \text{mp}$

-powierzchnia użytkowa sprzedaży (parter)

57,4m²

Zakłada się że na parterze budynku zlokalizowane będą usługi o charakterze powierzchni biurowych.

Dla obiektów biur o małym natężeniu ruchu klientów:

Wymagana ilość miejsc postojowych zgodnie z decyzją o warunkach zabudowy i

zagospodarowania terenu nr 207/2009 z dnia 30.10.2009r.

min. 1 miejsca dla pojazdów / 100m² powierzchni użytkowej, nie mniej niż 1

x- ilość niezbędnych miejsc postojowych dla pojazdów

$x = (57.4 \text{ m}^2 / 100\text{m}^2) \times 1 \sim 1\text{mp}$

- wszystkie miejsca parkingowe zostaną zaprojektowane na działce wskazanej przez Inwestora

1.8. Wysokości poszczególnych kondygnacji

POZIOM	PRZED		PO	
	WYSOKOŚĆ NETTO (w świetle – do spodu przestrzeni przewidzianej na instalacje)	WYSOKOŚĆ BRUTTO (w konstrukcji)	WYSOKOŚĆ NETTO (w świetle – do spodu przestrzeni przewidzianej na instalacje)	WYSOKOŚĆ BRUTTO (w konstrukcji)
POZIOM -1	254,0 cm	261 cm	-	-
POZIOM 0	300,0 cm	367 cm	285,5 cm	307,5 cm
POZIOM 1	254,0 cm	262 cm	252,5 cm	262,5 cm
POZIOM 2	254,0 cm	262cm	252,5 cm	262,5 cm
POZIOM 3	297,5cm	306 cm	252,5 cm	262,5 cm

1.9. Wykaz pomieszczeń w budynku na poszczególnych kondygnacjach

WYKAZ POMIESZCZEŃ PARTERU

LOKAL NR 1

NR	NAZWA POMIESZCZENIA	POWIERZCHNIA /m2	RODZAJ POSADZKI
L1/0.01	Korytarz	3,37 m2	Gres
L1/0.02	Pom. Biurowe + aneks socjalny	48,98 m2	Parkiet
L1/0.03	Wc	4,08m2	Gres
Powierzchnia łącznie		56,43m2	

NR	NAZWA POMIESZCZENIA	POWIERZCHNIA /m2	RODZAJ POSADZKI
0.1	Wiatrołap	3,57 m2	Gres
0.2	Pomieszczenie tech.	7,08m2	Gres
0.3	Śmietnik	10,98 m2	Posadzka betonowa
0.4	Komunikacja	16,00 m2	Gres

Powierzchnia parteru łącznie	94,06m ²
------------------------------	---------------------

WYKAZ POMIESZCZEŃ I PIĘTRA MIESZKANIE NR2

NR	NAZWA POMIESZCZENIA	POWIERZCHNIA /m ²	RODZAJ POSADZKI
L2/1.01	Korytarz	3,98 m ²	Gres
L2/1.02	Pokój dzienny z aneksem kuch	29,41 m ²	Parkiet
L2/1.03	Łazienka.	3,93m ²	Gres
Powierzchnia łącznie		37,32m²	

MIESZKANIE NR3

NR	NAZWA POMIESZCZENIA	POWIERZCHNIA /m ²	RODZAJ POSADZKI
L3/1.01	Korytarz	7,18m ²	Gres
L3/1.02	Pokój dzienny z aneksem kuch	28,05 m ²	Parkiet
L3/1.03	Łazienka	4,76m ²	Gres
Powierzchnia łącznie		39,99m²	

MIESZKANIE NR4

NR	NAZWA POMIESZCZENIA	POWIERZCHNIA /m ²	RODZAJ POSADZKI
L4/1.01	Korytarz	3,39m ²	Gres
L4/1.02	Sypialnia	11,88m ²	Parkiet
L4/1.03	Pokój dzienny z aneksem kuch	19,50 m ²	Parkiet
L4/1.04	Łazienka	4,52m ²	Gres
Powierzchnia łącznie		39,29m²	

NR	NAZWA POMIESZCZENIA	POWIERZCHNIA /m ²	RODZAJ POSADZKI
1.1	Komunikacja	21,81 m ²	Gres
Powierzchnia I piętra łącznie		138,42m²	

WYKAZ POMIESZCZEŃ II PIĘTRA

MIESZKANIE NR 5

NR	NAZWA POMIESZCZENIA	POWIERZCHNIA /m2	RODZAJ POSADZKI
L5/2.01	Korytarz	3,98 m2	Gres
L5/2.02	Pokój dzienny z aneksem kuch	29,41 m2	Parkiet
L5/2.03	Łazienka	3,93m2	Gres
Powierzchnia łącznie		37,32m2	

MIESZKANIE NR6

NR	NAZWA POMIESZCZENIA	POWIERZCHNIA /m2	RODZAJ POSADZKI
L6/2.01	Korytarz	7,18m2	Gres
L6/2.02	Pokój dzienny z aneksem kuch	27,90 m2	Parkiet
L6/2.03	Łazienka	4,58m2	Gres
Powierzchnia łącznie		39,66m2	

MIESZKANIE NR7

NR	NAZWA POMIESZCZENIA	POWIERZCHNIA /m2	RODZAJ POSADZKI
L7/2.01	Korytarz	3,74m2	Gres
L7/2.02	Sypialnia	11,88m2	Parkiet
L7/2.03	Pokój dzienny z aneksem kuch	18,54 m2	Parkiet
L7/2.04	Łazienka	5,03m2	Gres
Powierzchnia łącznie		39,19m2	

NR	NAZWA POMIESZCZENIA	POWIERZCHNIA /m2	RODZAJ POSADZKI
2.1	Komunikacja	21,81 m2	Gres
Powierzchnia I piętra łącznie		137,99m2	

WYKAZ POMIESZCZEŃ PODDASZA

I. MIESZKANIE NR8

NR	NAZWA POMIESZCZENIA	POWIERZCHNIA /m2	RODZAJ POSADZKI
L8/4.01	Korytarz	3,64m2	Gres
L8/4.02	Sypialnia	13,06m2	Parkiet
L8/4.03	Pokój dzienny z aneksem kuch	21,88 m2	Parkiet
L8/4.04	Łazienka	4,20m2	Gres
Powierzchnia łącznie pow posadzki		42,78m2 50,15m2	

MIESZKANIE NR9

NR	NAZWA POMIESZCZENIA	POWIERZCHNIA /m2	RODZAJ POSADZKI
L9/4.01	Korytarz	3,12m2	Gres
L9/4.02	Sypialnia	11,88m2	Parkiet
L9/4.03	Pokój dzienny z aneksem kuch	20,31 m2	Parkiet
L9/4.04	Sypialnia	14,21 m2	Parkiet
L9/4.05	Łazienka	6,95m2	Gres
Powierzchnia łącznie pow posadzki		56,47m2 59,63m2	

NR	NAZWA POMIESZCZENIA	POWIERZCHNIA /m2	RODZAJ POSADZKI
4.1	Komunikacja	13,03 m2	Gres
Powierzchnia poddasza łącznie		112,28m2	

2. Dane konstrukcyjno – materiałowe.

Kategoria geotechniczna obiektu budowlanego, warunki i sposób jego posadowienia wg projektu zamiennego konstrukcji.

Oczepy posadowiono na głębokości -2,06m (101,10m npm)

Budynek czterokondygnacyjny, niepodpiwniczony z dachem drewnianym dwuspadowym o nachyleniu 35° oraz 30° i stropodachem, kryty blachą tytanowo-cynkową na rąbek stojący.

Szczegółowe dane konstrukcyjne zawarte są w opracowaniu konstrukcyjnym.

3. Rozwiązania materiałowe przegród budowlanych.

3.1. Ściany

- I. Ściany zewnętrzne o współczynniku U_{max} zaprojektowane zgodnie z obowiązującymi wymogami PN, $U_{s,max}=0,25 \text{ W/m}^2\text{K}$,
- II. Ściany fundamentowe z bloczków betonowych (beton C12/15) o grubości 24cm na zaprawie cementowej (wg rys. proj. konstrukcji),
- III. Ściany pomieszczeń technicznych z pustaków ceramicznych porotherm gr.25cm – tynkowane, malowane - do wysokości 180cm - lamperie z farb wodoodpornych (zmywalnych) w kolorze jasnoszarym, od wysokości 180cm - farbą emulsyjną białą,
- IV. Ściany części nadziemnej – zewnętrzne; murowane pustaków ceramicznych porotherm gr. 25cm, na zaprawie ciepłochronnej
Ściany części nadziemnej – wewnętrzne; - murowane z pustaków ceramicznych porotherm na zaprawie ciepłochronnej, gr. 25cm, 12cm oraz 8cm dla obudowy pionów. Uwaga: Ściany międzylokalowe i obudowy pionów wykonać z pustaków o podwyższonej izolacyjności akustycznej.

Ściany korytarzy i klatek schodowych – tynkowane tynkiem cementowo - wapiennym lub gipsowym, szlifowane i zagruntowane, malowane farbą emulsyjną,

Ściany pomieszczeń mieszkalnych – tynkowane tynkiem cementowo - wapiennym lub gipsowym,

Materiały do akceptacji przez Inwestora i Architekta.

3.2. Stolarka okienna, drzwiowa, parapety, barierki, bramy.

Wymagania:

Okna i drzwi zewnętrzne aluminiowe, antywłamaniowe kat. P4 ze szkła bezpiecznego spełniające następujące wymagania:

a) współczynnik przenikania ciepła „k” dla okien powinien wynosić: $k < 1,3 \text{ W/m}^2\text{K}$, natomiast dla szklenia powinien wynosić: $k < 0,9 \text{ W/m}^2\text{K}$

b) współczynnik infiltracji powietrza „a” powinien wynosić:

$a = 0,5-1,0 \text{ m}^3/\text{mxhx}(\text{daPa})^{2/3}$ w przypadku okien i drzwi balkonowych rozszczelnionych np. przez wycięcie fragmentu uszczelki w górnym poziomym ramiaku skrzydła

$a < 0,3 \text{ m}^3/\text{mxhx}(\text{daPa})^{2/3}$; w przypadku okien i drzwi balkonowych nierozszczelnionych, pod warunkiem zainstalowania w tych oknach dopuszczonych do stosowania

elementów regulowanego nawiewu powietrza lub też zastosowania tych okien w pomieszczeniach wyposażonych w urządzenia z regulowanym nawiewem powietrza

c) szczelność na przenikanie wody opadowej okien nierozszczelnionych i

rozszczelnionych: okna i drzwi balkonowe nie powinny wykazywać przecieków przy zraszaniu ich powierzchni wodą w ilości 120 l na 1 m² powierzchni przy różnicy ciśnień $A_p = 16 \text{ daPa}$

d) nośność chartka. złączy w narożach ram skrzydeł powinna wynosić min. 600 N.

Ostateczny wybór stolarki do uzgodnienia i akceptacji przez Inwestora i Architekta.

Drzwi i ościeżnice:

Drzwi do pomieszczeń technicznych / śmietnika – ościeżnice i skrzydła

metalowe, np. malowane proszkowo (np. PORTA, MERCOR lub równoważne)

- Drzwi dla lokalu usługowego:

Drzwi do lokalu – ościeżnice i skrzydła metalowe, lakierowane (np. PORTA lub równoważne), drzwi antywłamaniowe z zamkiem patentowym,

Drzwi do pomieszczeń sanitarno- higienicznych – ościeżnice drewniane, skrzydła z płyty fornirowanej pełne z wentylacją (np. PORTA Nova lub równoważne).

- Drzwi do klatki schodowej – ościeżnice i skrzydła metalowe, lakierowane (np. PORTA, MERCOR lub równoważne)
- Drzwi do pomieszczeń mieszkalnych:

Drzwi do mieszkań – ościeżnice i skrzydła metalowe, lakierowane (np. PORTA lub równoważne), drzwi antywłamaniowe z zamkiem patentowym,

Drzwi wewnętrzne w pomieszczeniach mieszkalnych - ościeżnice i skrzydła drewniane, lakierowane (np. PORTA lub równoważne).

Drzwi do pomieszczeń sanitarno- higienicznych – ościeżnice drewniane, skrzydła z płyty fornirowanej pełne z wentylacją (np. PORTA Nova lub równoważne).

Parapety wewnętrzne:

Parapety wewnętrzne: parapety drewniane systemowe lub z laminatów drewnopodobnych systemowe.

Balustrady:

Balustrady wewnętrzne - instalowane będą na klatkach schodowych na wszystkich kondygnacjach. Balustrada systemowa z wypełnieniem, mocowana do biegu, ze stali nierdzewnej, matowej, satynowej lub ze stali malowanej proszkowo lub równoważne. Rozstawy słupków i wypełnienia zgodnie z przepisami.

Balustrady zewnętrzne na tarasach i balkonach: stalowe malowane proszkowo na kolor szary z wypełnieniem ze szkła poniżej pochwyty, szkło hartowane (bezpieczne), gr. 1,0cm, bezbarwne.

Ostateczna kolorystyka do ustalenia z Inwestorem i Architektem.

3.3. Wykończenie zewnętrzne

Elewacja frontowa od strony ul. Synagogałnej wykończona będzie panelami swissperal na ruszcie oraz tynkiem elewacyjnym. Obróbki tarasu w kolorze stolarki okiennej i balustrad, balustrady zewnętrzne na tarasach i oknach stalowe z wypełnieniem ze szkła bezbarwnego poniżej pochwyty. Elewacja zwieńczona gzymsem z blachy aluminiowej w kolorze pokrycia dachowego.

Dach budynku pokryty blachą cynkowo – tytanowa w kolorze

Wszystkie obróbki blacharskie związane z wykończeniem dachu wykonać z blachy aluminiowej w kolorze pokrycia dachowego. Pozostałe obróbki parapetów, okapów i gzymśów wykonać w kolorze stolarki okiennej i drzwiowej.

Okna aluminiowe, profile ciepłe. Kolor szary.

Kolorystyka do ustalenia w ramach nadzoru autorskiego z Architektem i Inwestorem,
materiały do akceptacji przez Inwestora i Architekta.

3.4. Odwodnienia, Wpusty, Wycieraczki

- odwodnienia liniowe podgrzewane – np. firmy HAURATON lub równoważne,
- wpusty – np. GEBERIT lub równoważne
- wycieraczki systemowe np. CSN lub równoważne – otwór odpływowy fi 110 (ruszt kratowy ze stali ocynkowanej; wypełnienie – ruszty o konstrukcji nośnej z aluminium (ryps czarny)

I strefa zgrubna

kratownica CSN - stalowa ocynkowana (zgrzewana lub wciskana)

wycieraczki gumowe CSN o wys. 22mm + szczoteczki (najlepiej wypełnienie w całości - logo, ew. napis)

II strefa przejściowa

wycieraczki aluminiowe CSN 22 mm (wkład szczotkowo-rypsowy lub szczotkowo-poliamidowy)

III strefa osuszająca

wycieraczki aluminiowe CSN 22 mm (wkład rypsowy lub poliamidowy)

IV strefa

wyłapywanie pyłów

wycieraczki tekstylne CSN w modułach

3.7. Izolacje przeciwwodne i przeciwwilgociowe.

- Ściany fundamentowe – izolacja pionowa z Aquafin 2K z nałożoną bez zakładu fizeliną ochronno-poślizgową Combiflex- C2 Schutz und Gleitvlies lub równoważne, płyty ze styropianu wodoodpornego, gr. 12cm, przyklejane na Combidic 2K lub równoważne. Całość zabezpieczona folią kubełkową do poziomu terenu.

- Izolacja ociepów – papa zgrzewalna w technologii Szybki Profil SBS Icopal lub równoważne.

- Izolacja podłóg we wszystkich pomieszczeniach mokrych kondygnacji nadziemnych – płynna folia uszczelniająca np. Deitermann Superflex 1 lub równoważne. Powierzchnie porowate, rakowate należy wcześniej wyszpachlować np. preparatem PLASTIKOL KM Flex lub równoważne. Połączenie ze ścianą uszczelnić z wykorzystaniem elastomerowej taśmy uszczelniającej np.: SUPERFLEX AB 150 lub równoważne.

- izolacja podłogi na gruncie, np. 2xpapa zgrzewalna Szybki Profil SBS Icopal lub równoważne

- izolacja pozioma podłóg na wszystkich kondygnacjach – folia PE 0,2mm

Izolacja dachu nad ostatnią kondygnacją, dach drewniany:

- mata strukturalna ENKAMAT 7008,
- wiatroizolacja - membrana dachowa z polipropylenu przepuszczalnej min. >1000g/m²/24h,
- paroizolacja z folii PE 0,2mm.

Izolacja tarasu:

- 1) izolacja pozioma z masy uszczelniającej Aquafin 2K
- 2) folia PP oraz paroizolacja – folia kubełkowa

W ścianie istniejącej przepona pozioma – izolacja przeciwwilgociowa wykonana poprzez wstrzykiwanie żywic, np. żywicy siloksanowej, szczegóły wg producenta.

3.8. Izolacje termiczne

- Ściany fundamentowe, należy docieplić płytami z polistyrenu ekstrudowanego (np. Styrodur lub równoważne) gr. 12cm., do wysokości 30cm ponad poziomem terenu
- Ściany zewnętrzne części nadziemnych budynku należy ocieplić wełną mineralną gr.15cm lub więcej w zależności od oznaczeń na rysunku
- Izolacja termiczna dachu o konstrukcji drewnianej – wełna mineralna 25cm, do stosowania w dachach nad poddaszem użytkowym,

3.9. Izolacje akustyczne

- Izolację akustyczną pomieszczeń usługowych i pomieszczeń mieszkalnych zapewnia układ warstw stropowych. Warstwy te zapewniają spełnienie warunków normowych w zakresie izolacyjności na dźwięki powietrzne jak i uderzeniowe.
- Izolację akustyczną pomieszczeń usługowych i pomieszczeń mieszkalnych zapewniają ściany międzylokalowe. Ściany takie zapewniają spełnienie warunków normowych w zakresie izolacyjności na dźwięki powietrzne jak i uderzeniowe.

3.10. Oświetlenie

- oświetlenie wewnętrzne pom. technicznych, korytarzy, klatek schodowych i mieszkań

3.11. Elementy wykończenia - barierki, obróbki, rewizje, żaluzje (wloty wentylacji), nasady kominowe

- obróbki blacharskie parapetów i attyk – blacha aluminiowa w kolorze połaci dachowej, kolor stary mosiądz / brąz
- obróbki blacharskie pozostałe dachu – blacha aluminiowa w kolorze połaci dachowej, kolor stary mosiądz / brąz
- klapy, drzwiczki dostępne i rewizyjne, zewnętrzne rewizje pionów i klapy dostępne niezbędnych elementów instalacji - wykonane z aluminium lub ze stali nierdzewnej szczotkowanej lub ocynk (w zależności od lokalizacji), kolorystyka nawiązująca do obróbek blacharskich dachu lub stolarki okiennej w zależności od lokalizacji,
- Systemowe odboje - w miejscach zejścia instalacji - malowane w kontrastującym kolorze . - np. Firmy ANEXO lub równoważne.
- Hybrydowe nasady kominowe Obrótowa nasada kominowa TURBOWENT HYBRYDOWY oraz system zwieńczeń nasadą wentylacyjną Zefir 150 lub równoważne – kolorystyka nawiązująca do kolorystyki dachu.

Kolorystyka do ustalenia w ramach nadzoru autorskiego z Architektem i Inwestorem, materiały do akceptacji przez Inwestora i Architekta.

3.12. Wykończenie posadzek

Część nadziemna

Schody, korytarze, przestrzenie wspólne: przewiduje się posadzkę ceramiczną wykonaną z gresu.

-Schody, przestrzenie wspólne – wykończenie ścian:

cokół do wysokości 8cm -z ciętych płytek – kolor i rodzaj płytek zgodny z przyległym (na podłodze)

- Pomieszczenia usługowe - posadzka wg Najemcy (gr. 1,5 - 2cm), zostaje pozostawiona niewykończona szlichta betonowa,
- Pomieszczenia gospodarcze, techniczne, – posadzka gres,
- Pomieszczenia sanitarne, pomocnicze (w których występuje woda) - pod warstwą gresu - zaizolowane płynną folią uszczelniającą np. Superflex 1 firmy DEITERMANN (gres 30x30cm układana na zaprawie klejącej) lub równoważne

Na pozostałych kondygnacjach mieszkalnych przewiduje się posadzkę wykonaną z gresu oraz paneli podłogowych.

UWAGA: w przypadku zamiany płytek w trakcie realizacji (uzgodnionej z nadzorem autorskim) należy pamiętać o konieczności rozróżnienia kolorem spoczników od schodów.

3.13. Klapy dostępne i rewizyjne

- Zgodnie z wymogami obowiązujących przepisów należy przewidzieć niezbędne skrzynki i klapy osadzone w ścianach wewnętrznych, z drzwiczkami dostosowanymi do wypełnienia płytą GKF lub wykończenia w glazurze - w zależności od przeznaczenia pomieszczenia gdzie są zlokalizowane i przewidywanego sposobu wykończenia ściany.

3.14. Zestawienie warstw budowlanych pionowych i poziomych

3.14.1. Ściany

W elewacji frontowej, zasadniczym elementem wykończenia zewnętrznego budynku będą panele elewacyjne swisspearl, aluminiowe obróbki okien, balustrady zewnętrzne na tarasie z wypełnieniem ze szkła bezbarwnego poniżej pochwytu.

Zasadniczym elementem wykończenia zewnętrznego budynku w elewacjach podwórzowych będzie tynk cienkowarstwowy systemowy, aluminiowe obróbki balkonów, Zwieńczenie będzie stanowić dach pokryty blachą tytanowo-cynkową w kolorze na rąbek stojący.

Posadzki z betonowej kostki brukowej poza strefami wejściowymi gdzie planowane jest zastosowanie płyt i bruku z kamienia naturalnego.

Na elewacjach budynku będą umieszczone elementy reklamowe na konstrukcjach stalowych.

Przewidziano odpowiednią ilość miejsca i otworów potrzebnych do wykonania drzwi, ram, kratki wentylacyjnych jak również odpowiednio wyposażonych drzwi dla wyjść bezpieczeństwa (atestowane okucia, rygle antypaniczne, etc).

Warstwy ścian zewnętrznych zaprojektowano w poniższy sposób:

ŚCIANA ZEWNĘTRZNA - SC 1 gr. 40.0cm

- tynk cienkowarstwowy, silikatowy, barwiony w masie, gr. 0,3mm
- płyty z twardej wełny mineralnej gr.15.0cm
- pustak ceramiczny "porotherm" gr.25.0cm

- tynk cementowo-wapienny gr.1.5cm

ŚCIANA ZEWNĘTRZNA - SC 1a gr. 37.0cm

- tynk cienkowarstwowy, silikatowy, barwiony w masie, gr. 0,3mm
- płyty z twardej wełny mineralnej gr.12.0cm
- płyta stropowa/ nadproże wg proj. konstrukcji

ŚCIANA ZEWNĘTRZNA - SC 1b gr. 39.0cm

- panel elewacyjny swisspearl gr.0.8cm
- stelaż do płyt swisspearl
- płyty z twardej wełny mineralnej gr.12.0cm
- płyta stropowa/ nadproże wg proj. konstrukcji

ŚCIANA ZEWNĘTRZNA - SC 2 gr. 34.0cm / REI 60

- istniejąca ściana budynku sąsiedniego
- płyty z twardej wełny mineralnej gr.9.0cm
- pustak ceramiczny „POROTHERM” gr.25.0cm
- tynk cementowo-wapienny gr.1.5cm

ŚCIANA ZEWNĘTRZNA - SC 3 gr. 60.0cm

- panel elewacyjny swisspearl gr.0.8cm
- stelaż do płyt swisspearl
- płyty z twardej wełny mineralnej gr.25.0cm
- pustak ceramiczny "porotherm" gr.25.0cm
- tynk cementowo-wapienny gr.1.5cm

ŚCIANA ZEWNĘTRZNA - SC 3a gr. 42.0cm

- panel elewacyjny swisspearl gr.0.8cm
- stelaż do płyt swisspearl
- płyty z twardej wełny mineralnej gr.15.0cm
- pustak ceramiczny "porotherm" gr.25.0cm
- tynk cementowo-wapienny gr.1.5cm

ŚCIANA ZEWNĘTRZNA - SC 3b gr. 68.0cm

- panel elewacyjny swisspearl gr.0.8cm
- stelaż do płyt swisspearl
- płyty z twardej wełny mineralnej gr.25.0cm
- pustak ceramiczny "porotherm" gr.25.0cm
- płyty z twardej wełny mineralnej gr.8.0cm
- tynk cementowo-wapienny gr.1.5cm

ŚCIANA ZEWNĘTRZNA - SC 4 gr. 37.0cm / REI 60

- istniejąca ściana budynku sąsiedniego
- płyty z twardej wełny mineralnej gr. 12.0cm
- pustak ceramiczny „POROTHERM” lub ściana żelbetowa gr.25.0cm
- tynk cementowo-wapienny gr.1.5cm

ŚCIANA ZEWNĘTRZNA - SC 4a gr. 42.0cm /REI 60

- istniejąca ściana budynku sąsiedniego

- płyty z twardej wełny mineralnej gr. 12.0cm
- pustak ceramiczny „POROTHERM” lub ściana żelbetowa gr.25.0cm
- płyty z twardej wełny mineralnej gr. 5.0cm (w pasie 1m poniżej stropu nad parterem)
- tynk cienkowarstwowy, silikatowy, barwiony w masie, gr.0,3cm

ŚCIANA ZEWNĘTRZNA - SC 5 gr. 43.0cm

- płyty z twardej wełny mineralnej, gr.18.0cm
- pustak ceramiczny "porotherm" gr.25.0cm
- tynk cementowo-wapienny gr.1.5cm

Materiały do akceptacji przez Inwestora i Architekta.

3.14.2. Posadzki, tarasy, balkony, dach

DACH WARSTWY – W1

- blacha cynkowo - tytanowa gr.0.7mm arkusze szer. 650mm
układane na rąbek wzajemny
- enkamat 7008
- deskowanie pełne gr.25 mm
- kontrłaty 4.0x5.0cm
- folia wstępnego krycia - wiatroizolacyjna
- krokwie 6.0x18.0cm

DACH WARSTWY - W2

- blacha cynkowo - tytanowa gr.0.7mm arkusze szer. 650mm
układane na rąbek wzajemny
- enkamat 7008
- deskowanie pełne gr.25 mm
- kontrłaty 4.0x5.0cm
- folia wstępnego krycia - wiatroizolacyjna
- krokwie 6x18cm
- pustka powietrzna 1.0cm
- wełna mineralna gr.25cm
- folia paroprzepuszczalna
- 2x płyta gipsowo-kartonowa 2x 1.25cm (odporność ogniowa 1h)

STROP NAD PODDASZEM - W3

- wełna mineralna gr.25cm
- folia paroprzepuszczalna
- 2x płyta gipsowo-kartonowa 2x 1.25cm (odporność ogniowa 1h)

POSADZKA - W4 – strop na kondygnacjach powtarzalnych

- panele podłogowe/ pos. ceramiczna gr. 15mm
- szlichta betonowa gr. 5.0cm
- płyty styropianowe eps-100-038fs-20 gr.3.0cm
- folia paroizolacyjna
- płyta żelbetowa gr.18.0cm
- tynk cementowo - wapienny gr.1.5cm

POSADZKA - W4a – strop nad przejazdem

- panele podłogowe/ pos. ceramiczna gr. 15mm
- szlichta betonowa gr. 5.0cm
- płyty styropianowe eps-100-038fs-20 gr.3.0cm
- folia paroizolacyjna
- płyta żelbetowa gr.18.0cm
- docieplenie gr. 10cm - pir (sztywne pianka poliuretanowa)
- tynk cienkowarstwowy na warstwach systemowych

POSADZKA - W5 – posadzka na gruncie

- posadzka - panele/gres gr.2cm
- beton podkładowy zbrojony siatką prętów gr.5cm
- folia PE gr. 0,2mm
- styropian eps 100-038 gr. 15cm
- izolacja pozioma, wodoszczelna np. 2x papa termozgrzewalna SBS Icopal
- beton c12/15 zatarty na gładko gr. 12.0cm
- podsypka piaskowo-żwirowa gr. 120cm
- grunt rodzimy po zdjęciu humusu

STROPODACH WARSTWY - W6

- papa wierzchniego krycia
- 2x papa podkładowa
- warstwa spadkowa z wełny mineralnej gr.20.0cm
- paroizolacja - folia kubelkowa
- płyta żelbetowa gr.15.0cm
- tynk cementowo - wapienny gr.1.5cm

WARSTWY TARASU - W7

- gres antypoślizgowy wypełniony spoiną elastyczną -2cm
- wodo i mrozoodporny klej do płytek
- izolacja pozioma - masa uszczelniająca Aquafin-2K - szczegóły wg. producenta
- podkład betonowy ze spadkami gr. od min.5cm-ok.8cm
- folia PE
- pianka PIR gr. 12cm
- folia PE
- płyta żelbetowa gr.10.0cm
- tynk cementowo - wapienny gr.1.5cm

POSADZKA - W8 – warstwy stropowe nad poddaszem

- wełna mineralna gr.25cm
- folia paroprzepuszczalna
- żelbetowa płyta stropowa gr.15cm
- tynk cementowo - wapienny gr.1.5cm

Uwagi:

- wszystkie materiały używane podczas robót muszą być wysokiej jakości oraz muszą posiadać aktualne i odpowiednie atesty lub świadectwa dopuszczenia do stosowania w budownictwie wydane przez stosowne instytucje polskie. Wszystkie prace muszą być

prowadzone z zachowaniem należytej staranności, zgodnie z instrukcjami producentów i zasadami sztuki budowlanej.

Materiały do akceptacji przez Inwestora i Architekta.

4. Dostępność obiektu dla niepełnosprawnych

W budynku zapewniono dostęp dla niepełnosprawnych do wszystkich pomieszczeń. Wszystkie kondygnacje nadziemne budynku są dostępne za pośrednictwem schodolazu gąsienicowego. Wejścia do budynku umożliwiają dostęp do budynku z poziomu terenu, a posadzka wyprofilowana jest w sposób umożliwiający wjazd wózkiem inwalidzkim.

ARCHITEKT
TOMASZ KRZLIKÓWSKI
Upr. bud. do projektowania oraz ograniczeń
w specjalności architektonicznej
Nr upraw. projekt. 15/24/W/

5. Ochrona przeciwpożarowa

5.1. Powierzchnia, wysokość i liczba kondygnacji;

Projektowany budynek jest obiektem mieszkalno – usługowym, czterokondygnacyjnym, niepodpiwniczonym, zaliczonym do grupy wysokości – niski.

Szczegółowe warunki techniczne :

powierzchnia zabudowy	– 126,67 m ² ,
powierzchnia całkowita	– 656,26 m ² ,
powierzchnia użytkowa całkowita	– 482,75 m ² ,
kubatura całkowita	– 1965,94 m ³ ,
liczba kondygnacji nadziemnych	– 4,
liczba kondygnacji podziemnych	– 0,
wysokość budynku	– 12,70m – wysokość do ostatniego stropu;
14.50m – wysokość do kalenicy; budynek mieszkalny – 4 kondygnacje nadziemne -	klasyfikowany jako N

5.2. Odległość od obiektów sąsiadujących;

Budynek zlokalizowany na działce o nr ew. 705/1, w odległościach:

- w granicy z budynkiem położonym na działce 704 od strony północno-zachodniej
- w granicy z budynkiem położonym na działce 707/3 od strony południowo-wschodniej
- w granicy z działką drogową 1385/1 (ul. Synagogałna) od strony północno-wschodniej
- 3m od granicy z działką 705/2 od strony południowo-zachodniej (ściana bez otworów)
- 3m od granicy z działką 704 od strony północno-zachodniej (ściana bez otworów)

5.3. Parametry pożarowe występujących substancji palnych;

Materiały niebezpieczne pożarowo w budynku nie będą użytkowane.

Pozostałe materiały palne, które mogą występować w obiekcie to materiały palne stanowiące jego wyposażenie i wystrój, takie jak :

- papier ,
- wyroby z drewna i materiałów drewnopochodnych ,
- pianki poliuretanowe w meblach,
- sprzęt rtv i agd oraz komputerowy,
- zasłony, kotary,
- ubrania,
- tworzywa sztuczne,
- wykładziny podłogowe.

Parametry pożarowe występujących substancji palnych.:

Lp.	Substancja - materiał	charakterystyka
1.	drewno, materiały drewnopochodne	– łatwo palny, – temperatura zapalenia 300 – 400 °C, – ciepło spalania 16 MJ/kg - 18.0 MJ/kg
2.	papier, karton	– łatwo palny, – temperatura zapalenia 230°C, w stanie rozluźnionym pali się intensywnie i szybko – ciepło spalania 16 MJ/kg
3.	polietylen (PE),	– łatwo zapalny, o małej odporności na działanie ciepła, – polietylen pali się żółtym świecącym płomieniem, w środku niebieski, po krótkim okresie palenia spadają krople stopionego materiału, przy czym płomień utrzymuje się na kroplach;

Lp.	Substancja - materiał	charakterystyka
		<ul style="list-style-type: none"> - temperatura zapalenia 420 °C, - podczas palenia wydzielają duże ilości dymu, - ciepło spalania 40.3 MJ/kg
4.	polichlorek – wyroby plastyfikowane (PCV)	<ul style="list-style-type: none"> - palny, - temperatura zapalenia 400 – 500° C, - podczas spalania wydzielają duże ilości dymu i gazów toksycznych, - ciepło spalania 25 MJ/kg
5.	Polipropylen (PP)	<ul style="list-style-type: none"> - ciało stałe w temp. 20 °C, - łatwo palny, - podczas spalania wydzielają duże ilości dymu i gazów toksycznych, - ciepło spalania 43 MJ/kg
6.	ABS (elementy sprzętu AG)	<ul style="list-style-type: none"> - palny, - temperatura zapalenia 390 °C. - ciepło spalania 36 MJ/kg
7.	Poliamid	<ul style="list-style-type: none"> - palny, własności samogasnący, - temperatura zapalenia 230° C, - ciepło spalania 29 MJ/kg
8.	Poliester	<ul style="list-style-type: none"> - łatwo palny, - pali się po zapaleniu bez obecności zewnętrznego źródła ciepła, - temperatura zapalenia 235° C, - ciepło spalania 31 MJ/kg
9	Wyroby gumowe	<ul style="list-style-type: none"> - palny, - temperatura zapalenia 340° C, - ciepło spalania 40 MJ/kg
10.	Pianka poliuretanowa	<ul style="list-style-type: none"> - palny, - temperatura zapalenia 410° C, - ciepło spalania 26 MJ/kg

5.4. Przewidywana gęstość obciążenia ogniowego;

W strefach zakwalifikowanych do kategorii zagrożenia ludzi ZL nie określa się gęstości obciążenia ogniowego. W analizowanym budynku występują pomieszczenia techniczno-gospodarcze (PM) stanowiące odrębną strefę pożarową, dla których określa się gęstość obciążenia ogniowego do 500 MJ/m².

5.5. Kategoria zagrożenia ludzi, przewidywana liczba osób na każdej kondygnacji i w poszczególnych pomieszczeniach;

Zgodnie z § 209 rozporządzenia rozporządzenie Ministra Infrastruktury z dnia 12 kwietnia 2002 roku w sprawie warunków technicznych, jakim powinny odpowiadać budynki i ich usytuowanie projektowany budynek mieszkalno-usługowy z uwagi na przeznaczenie i sposób użytkowania zakwalifikowany jest do kategorii, zagrożenia ludzi ZL IV (część mieszkalna), zagrożenia ludzi ZL III użyteczności publicznej (część usługowa) oraz techniczno-gospodarcze (PM).

Przewidywana maksymalna ilość osób mogących przebywać w całym budynku wynosi 30 osób.

Obiekt w części usługowej zlokalizowany na parterze, przewidywana maksymalna liczba osób w lokalu wynosi :

17osób

Obiekt w części mieszkalnej zlokalizowany na 3 kondygnacjach nadziemnych, przewidywana liczba osób na każdej kondygnacji i w poszczególnych pomieszczeniach wynosi:

- II kondygnacja nadziemna (I piętro) przewidywana liczba osób 4 - pomieszczenie mieszkalne nr 2- przewiduje się przebywanie 1 osoby, pomieszczenie mieszkalne nr 3- przewiduje się przebywanie 1 osoby, pomieszczenie mieszkalne nr 4- przewiduje się przebywanie 2 osób,
- III kondygnacja nadziemna (II piętro) przewidywana liczba osób 4 - pomieszczenie mieszkalne nr 5- przewiduje się przebywanie 1 osoby, pomieszczenie mieszkalne nr 6- przewiduje się przebywanie 1 osoby, pomieszczenie mieszkalne nr 7- przewiduje się przebywanie 2 osób,
- IV kondygnacja nadziemna (III piętro) przewidywana liczba osób 5 - pomieszczenie mieszkalne nr 8- przewiduje się przebywanie 2 osób, pomieszczenie mieszkalne nr 9- przewiduje się przebywanie 3 osób,

Obiekt w części techniczno-gospodarczej posiada dwa pomieszczenia (pom. Techniczne oraz śmietnik). Pomieszczenia nie są przeznaczone na stały pobyt ludzi

5.6. Ocena zagrożenia wybuchem pomieszczeń oraz przestrzeni zewnętrznych;

W budynku i na terenie nie będzie pomieszczeń i stref zagrożonych wybuchem.

5.7. Podział obiektu na strefy pożarowe;

Budynek został podzielony na trzy strefy pożarowe :

- pierwsza strefa pożarowa **SP1** o powierzchni 408,26 m² obejmująca część mieszkalną trzykondygnacyjną zakwalifikowaną do kategorii zagrożenia ludzi ZL IV,
- druga strefa pożarowa **SP2** o powierzchni 56,43 m² obejmująca część usługową (ZLIII) (parter)
- trzecia strefa pożarowa **SP3** o powierzchni 18,06 m² obejmująca część techniczno-gospodarczą (PM) (parter)

Powierzchnia strefy pożarowej SP1 nie przekracza powierzchni dopuszczalnej dla budynku niskiego zakwalifikowanego do kategorii zagrożenia ludzi ZL IV, która wynosi 8000 m².

Powierzchnia strefy pożarowej SP2 nie przekracza powierzchni dopuszczalnej dla niskiego budynku zakwalifikowanego do kategorii zagrożenia ludzi ZL IV, która wynosi 8000 m².

Powierzchnia strefy pożarowej SP3 nie przekracza powierzchni dopuszczalnej dla niskiego budynku zakwalifikowanego do kategorii PM, która wynosi 20000 m².

Budynek na granicy stref pożarowych posiada ścianę oddzielenia przeciwpożarowego o klasie odporności ogniowej REI 60 oraz drzwi w klasie odporności ogniowej EI 60. Ściany oddzielenia przeciwpożarowego zostaną wysunięte ponad dach o min. 30cm ze względu na lokalizację okien połaciowych.

Ściany i stropy stanowiące element oddzielenia przeciwpożarowego są wykonane z materiałów niepalnych. Między strefami zachowano pas o szerokości 2 m i klasie odporności ogniowej EI 60

Przepusty instalacyjne w ścianach i stropie oddzielenia przeciwpożarowego, dla których jest wymagana klasa odporności ogniowej należy uszczelnić do klasy odporności ogniowej (EI) tych elementów oddzielenia przeciwpożarowego.

Dopuszcza się nieinstalowanie uszczelnień przepustów instalacyjnych dla pojedynczych rur instalacji wodnych, kanalizacyjnych i ogrzewczych, wprowadzanych przez ściany i stropy oddzielenia przeciwpożarowego do pomieszczeń higienicznosanitarnych.

Na wykonanie zabezpieczenia przejść instalacyjnych należy wykonać dokumentację techniczną.

Przewody wentylacyjne i klimatyzacyjne w miejscu przejścia przez elementy oddzielenia przeciwpożarowego powinny być wyposażone w przeciwpożarowe klapy odcinające o klasie odporności ogniowej równej klasie odporności ogniowej elementu oddzielenia przeciwpożarowego z uwagi na szczelność ogniową, izolacyjność ogniową i dymoszczelność EI 60 uruchamiane wyzwalaczem termicznym.

W stropach i ścianach pomieszczenia zamkniętego dla , których wymagana klasa odporności ogniowej jest nie niższa niż EI 60 lub REI 60 (obudowa klatki schodowej), przejścia instalacyjne o średnicy większej niż 0.04 m zostaną zabezpieczone do klasy odporności ogniowej wymaganej dla ściany i stropu EI 60 .

Drzwi o wymaganej klasie odporności ogniowej należy wyposażyć w urządzenia zapewniające ich samoczynne zamknięcie – samozamykacze i oznakować znakami zgodnie z Polskimi Normami .

5.8. Klasa odporności pożarowej budynku oraz klasa odporności ogniowej i stopień rozprzestrzeniania ognia elementów budowlanych.

Dla jednokondygnacyjnego, niskiego (N) budynku zakwalifikowanego do kategorii zagrożenia ludzi ZL III wymagana klasa odporności pożarowej „D”, dla jednokondygnacyjnego, niskiego (N) budynku produkcyjno-magazynowego (PM) o gęstości obciążenia ogniowego do 500 MJ/m² wymagana klasa odporności pożarowej „E”, dla niskiego (N) czterokondygnacyjnego budynku zakwalifikowanego do kategorii zagrożenia ludzi ZL IV wymagana klasa odporności pożarowej „D”.

Cały budynek spełnia klasę „D” odporności pożarowej

Elementy budynku odpowiednio do jego klasy odporności pożarowej, powinny w zakresie klasy odporności ogniowej spełniać poniższe wymagania określone w tabeli:

Klasa odporności pożarowej budynku	KLASA ODPORNOŚCI OGNIOWEJ ELEMENTÓW BUDYNKU					
	główna konstrukcja nośna	konstrukcja dachu	strop ¹	ściana zewnętrzna ^{1,2}	ściana wewnętrzna ¹	przekrycie dachu ³
"D"	R 30	-	REI 30	EI 30	-	-

Wszystkie elementy budynku powinny być wykonane jako nie rozprzestrzeniające ognia.

Drewniane elementy konstrukcyjne dachu zostaną zabezpieczone środkiem ogniochronnym do stopnia trudno zapalności.

Wszystkie wyżej wymienione elementy budynku spełniają wymagania przepisów.

Budynek zaprojektowano w technologii tradycyjnej murowanej:

- Główna konstrukcja nośna – ściany, słupy i podciągi żelbetowe,
- ściany zewnętrzne – murowane z pustaków ceramicznych gr. 25cm
- ściany wewnętrzne – działowe z pustaków ceramicznych gr. 12cm lub 8 cm (obudowa pionów)
- dach drewniany
- pokrycie dachu blacha cynkowo-tytanowa oraz papa termozgrzewalna

Pasy międzykondygnacyjne w ścianach zewnętrznych o wysokości co najmniej 80cm – także w formie gzymsów i balkonów o łącznej sumie wysięgu i wymiaru pionowego- co najmniej 80cm.

Obudowa poziomych dróg ewakuacyjnych i ściany oddzielające mieszkania **EI 30**

Poddasze użytkowe przeznaczone na cele mieszkalne zostanie oddzielone od palnej konstrukcji dachu przegrodą o klasie odporności ogniowej EI 30.

Drzwi o wymaganej klasie odporności ogniowej należy wyposażyć w urządzenia zapewniające ich samoczynne zamknięcie – samozamykacze i oznakować znakami zgodnie z Polskimi Normami .

5.9. Warunki ewakuacji, oświetlenie awaryjne (bezpieczeństwa i ewakuacyjne) oraz przeszkodowe;

- 3) Ilość wyjść ewakuacyjnych.
Z budynku na zewnątrz prowadzi jedno wyjście ewakuacyjne otwierające się na zewnątrz, z klatki schodowej.
- 4) Szerokość i wysokość wyjść ewakuacyjnych:
Szerokość drzwi w świetle ościeżnicy wychodzących na drogi ewakuacyjne (z pomieszczeń użytkowych i mieszkalnych) wynosi 0,9 m , a wysokość w świetle ościeżnicy wynosi 2.0 m.
Szerokość drzwi ewakuacyjnych na drodze ewakuacyjnej z korytarzy i klatki schodowej prowadzących na zewnątrz obiektu wynosi 1.20 m.
- 5) Kierunki i sposoby otwierania drzwi.
Drzwi stanowiące wyjścia ewakuacyjne z budynku otwierają się na zewnątrz.
Drzwi stanowiące wyjścia na drogę ewakuacyjną otwierają się do wnętrza pomieszczeń i po całkowitym otwarciu nie zmniejszają szerokości drogi ewakuacyjnej poniżej wymaganych wartości.
- 6) Przejścia ewakuacyjne.
Długość przejścia ewakuacyjnego od najdalszego miejsca w pomieszczeniu do wyjścia na drogę ewakuacyjną nie przekracza 40 m i wynosi od 9 m do maksymalnie 11 m.
W budynku występują przejścia przez dwa i trzy pomieszczenia.
- 7) Dojścia ewakuacyjne.
Dopuszczalna długość dojścia ewakuacyjnego w strefie pożarowej zakwalifikowanej do kategorii zagrożenia życia ludzi ZL III przy jednym dojściu, nie może przekraczać 30 m, w tym nie więcej niż 20 m na poziomej drodze ewakuacyjnej, a przy dwóch dojściach 60 m.
W rozpatrywanym obiekcie nie zostały przekroczone długości dojścia ewakuacyjnego, które wynoszą 9.5 m
Dopuszczalna długość dojścia ewakuacyjnego w strefie pożarowej zakwalifikowanej do kategorii zagrożenia życia ludzi ZL IV przy jednym dojściu, nie może przekraczać 60 m, w tym nie więcej niż 20 m na poziomej drodze ewakuacyjnej, a przy dwóch dojściach 60 m.
W rozpatrywanym obiekcie nie zostały przekroczone długości dojścia ewakuacyjnego, które wynoszą do 44 m
- 8) Szerokość poziomych dróg ewakuacyjnych (korytarzy).
Szerokość poziomej drogi ewakuacyjnej, który służy do ewakuacji powyżej 20 osób wynosi 1.44 m (na I i II piętrze)
- 9) Wysokość drogi ewakuacyjnej.
Wysokość poziomych dróg ewakuacyjnych w budynku (korytarzy) wynosi 2,855 m na parterze i 2,525 m na pozostałych kondygnacjach.
- 10) Elementy wykończenia wewnątrz.
Do wykończenia wewnątrz należy stosować materiały i wyroby trudno zapalne.
Podłogi na drogach ewakuacyjnych wykonane są z materiałów niepalnych.
Sufity w budynku wykonane są z materiałów niepalnych, niezapalnych, niekapiących i

nieodpadających pod wpływem ognia.

- 11) Pionowe i poziome drogi ewakuacyjne oświetlony wyłącznie światłem sztucznym zostaną wyposażone w awaryjne oświetlenie ewakuacyjne (korytarze na piętrze oraz na parterze i klatka schodowa). Oświetlenie awaryjne ewakuacyjne powinno zapewnić natężenie oświetlenia co najmniej 1 lx z czasem podtrzymania działania tego oświetlenia przez co najmniej 1 godzinę.

6. Sposób zabezpieczenia przeciwpożarowego instalacji użytkowych, a w szczególności: wentylacyjnej, ogrzewczej, gazowej, elektroenergetycznej, odgromowej;

Instalacje użytkowe (elektryczna, wodociągowa, wentylacyjna, kanalizacyjna, odgromowa,) zaprojektowane zostaną według projektów branżowych. Izolacje cieplne i akustyczne zastosowane w instalacjach: wodociągowej, wentylacyjnej, kanalizacyjnej i ogrzewczej powinny być wykonane w sposób zapewniający nierozprzestrzenianie ognia.

Przewody wentylacyjne powinny być wykonane z materiałów niepalnych, a palne izolacje cieplne i akustyczne oraz inne palne okładziny przewodów wentylacyjnych mogą być stosowane tylko na zewnętrznej ich powierzchni w sposób zapewniający nierozprzestrzenianie ognia.

W budynku zastosowano instalację wentylacji naturalnej (grawitacyjnej).

W budynku zastosowano c .o. z sieci miejskiej

W budynku znajduje się instalacja wodociągowa zimnej i ciepłej wody oraz kanalizacyjna.

W budynku zastosowano instalację elektryczną do oświetlenia pomieszczeń oraz zasilania gniazd wtykowych.

Budynek będzie wyposażony w instalację odgromową.

Wymóg stosowania, oraz wybór rodzaju ochrony odgromowej w obiektach budowlanych wynika z postanowień: PN-86/E-05003/01, 02, 03, 04 „Ochrona odgromowa obiektów budowlanych” dotyczy budynku.

Przed wyładowaniami atmosferycznymi (piorunowymi) powinien być chroniony nie tylko sam budynek, ale instalacje i urządzenia elektryczne i elektroniczne (ochrona przepięciowa).

Instalacja odgromowa wg projektu elektrycznego.

Instalacja uziemiająca budynku - wykonać uziemienie fundamentowe sztuczne za pomocą bednarki FeZn 25x4mm ułożonej na dnie ławy fundamentowej i pod posadzką podłogi na gruncie.

7. Dobór urządzeń przeciwpożarowych w obiekcie, dostosowany do wymagań wynikających z przyjętego scenariusza rozwoju zdarzeń w czasie pożaru, a szczególności: stałych urządzeń gaśniczych, systemu sygnalizacji pożarowej, dźwiękowego systemu ostrzegawczego, instalacji wodociągowej przeciwpożarowej, urządzeń oddymiających, dźwigów przystosowanych do potrzeb ekip ratowniczych;

7.1. Wewnętrzna instalacja hydrantowa.

Budynek nie będzie wyposażony w instalację hydrantową.

7.2. Przeciwpożarowy wyłącznik prądu

W tablicy WG umieszczonej obok złącza przewidziano główny wyłącznik prądu DPX-I-160 z

wyzwalaczem wzrostowym. Przy drzwiach wejściowych od strony klatki schodowej zainstalowany będzie przycisk p.poż. Zadziałanie przycisku spowoduje wyłączenie napięcia dla całego budynku.

7.3. Oświetlenie ewakuacyjne :

Pionowe i poziome drogi ewakuacyjne oświetlony wyłącznie światłem sztucznym zostaną wyposażone w awaryjne oświetlenie ewakuacyjne (korytarze na piętrze oraz na parterze i klatka schodowa). Oświetlenie awaryjne ewakuacyjne powinno zapewnić natężenie oświetlenia co najmniej 1 lx z czasem podtrzymania działania tego oświetlenia przez co najmniej 1 godzinę.

Urządzenia przeciwpożarowe w obiekcie powinny być wykonane zgodnie z projektem branżowym uzgodnionym przez rzeczoznawcę do spraw zabezpieczeń przeciwpożarowych, a warunkiem dopuszczenia do ich użytkowania jest przeprowadzenie odpowiednich dla danego urządzenia prób i badań, potwierdzających prawidłowość ich działania.

8. Gaśnice

Dla strefy zakwalifikowanej do kategorii zagrożenia ludzi ZL IV nie ma wymogu zastosowania gaśnic.

Zgodnie z § 32 ust.1 i 3 rozporządzenia Ministra Spraw Wewnętrznych i Administracji z dnia 7 czerwca 2010 roku w sprawie ochrony przeciwpożarowej budynków, innych obiektów budowlanych i terenów (Dz. U. z 2010 r. Nr 109, poz. 719), część usługową (ZL III) należy wyposażyć w gaśnice przenośne spełniające wymagania Polskich Norm. Jedna jednostka masy środka gaśniczego 2 kg (lub 3 dm³) zawartego w gaśnicach powinna przypadać na każde 100 m² powierzchni strefy pożarowej części socjalno-biurowej.

Zaleca się wyposażenie budynku w gaśnice proszkowe do gaszenia pożarów grupy GP 4X A, B, C.

9. Zaopatrzenie w wodę do zewnętrznego gaszenia pożaru;


Dla budynku jest wymagane zapewnienie przeciwpożarowego zaopatrzenia w wodę do zewnętrznego gaszenia pożaru w ilości 10 dm³/s. Jest ona zapewniona w ramach ilości wody przewidzianej dla jednostki osadniczej z hydrantów zewnętrznych zainstalowanych na miejskiej sieci wodociągowej – hydrant usytuowany w odległości 9 m od chronionego obiektu.

Lokalizacja hydrantu wskazana na planie zagospodarowania terenu.

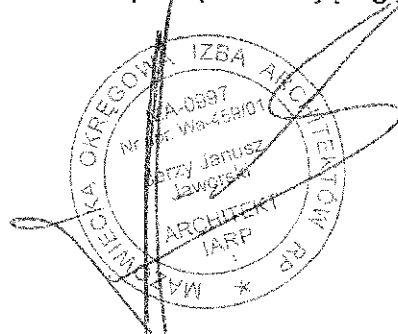
10. Drogi i dojścia pożarowe.

Dla budynku nie jest wymagana droga pożarowa.

Podpis Projektanta


ARCHITEKT
TOMASZ KRÓLKOWSKI
Upr. i up. do projektowania bez ograniczeń
w zakresie architektury architektoniczno-
budowlanej
Nr upr. projekt. 154/94AV

Podpis Sprawdzającego


MAZOWIECKA OKRĘGOWA IZBA ARCHITEKTÓW RP
Nr. upr. Wa-459/01
Janusz Jaworski
ARCHITEKT
IARP

III. CZĘŚĆ RYSUNKOWA

URZĄD MIASTA PŁOCKA
Wydział Rozwoju i Polityki Gospodarczej Miasta
Referat Administracji
Architektoniczno - Budowlanej
09-400 Płock, Stary Rynek 1



BIURO USŁUG GEODEZYJNYCH
 Wrocław, Rybnicka 44
 51-145, Pocz. 11, Rybnicka 27a

Ciekich: m. Piłocki
 ul. Synagogańska
 dz. 705/1

MAPA DO CELÓW PROJEKTOWYCH
 SKALA 1:500
 ark. mapy nr 44-b

Mapa wykonana na podstawie danych geodezyjnych i innych danych technicznych. Nie należy traktować mapy jako dokumentu prawnego. Wszelkie zmiany w terenie należy zgłaszać do Biura Usług Geodezyjnych.

Piasek 10.05.2010r. **F. FRUTWYGA**
 Wzrost: 170 cm
 Nr: 101 x 2005

Stary Rynek